

KITCHENS FOR US

# PRODUKTDATENBLATT 2018

2018

**doimo**cucine



## **VORWORT**

*Sehr geehrter Kunde,  
vielen Dank, dass Sie sich zum Kauf einer unserer Küchen entschlossen haben. Zusätzlich zum Produktblatt (GvD Nr. 206/2005 „Verbraucherschutzgesetz, gemäß Artikel 7 des Gesetzes vom 29. Juli 2003, Nr. 229“) stellen wir Ihnen einige einfache Hinweise für Gebrauch, Wartung und Reinigung zur Verfügung, mit denen dieses Produkt über lange Zeit voll leistungsfähig und sicher bleibt. Jedes in dieser Küche eingebaute Haushaltsgerät verfügt über eine eigene Beschreibung, die alle nützlichen Informationen über das Produkt enthält.*

## **ALLGEMEINE VERKAUFSBEDINGUNGEN**

Alle Produkte DOIMO CUCINE haben eine Garantie von 5 Jahren ab dem Kaufdatum oder dem Datum der Lieferung, mit Nachweis durch den Rechnungsbeleg.

Jede Mitteilung oder Anfrage für einen Eingriff während der Garantie ist schriftlich an den autorisierten Händler zu richten, mit dem DOIMO CUCINE die vom Händler selbst durchzuführende Eingriffsart vereinbart.

Komponenten, die nicht von DOIMO CUCINE geliefert werden, sind von dieser Garantie ausgeschlossen.

Diese Garantie erstreckt sich auf die Reparatur oder den Austausch defekter Teile aus herstellungsbedingten Gründen, mit Ausnahme von Teilen, die durch Nachlässigkeit, Fahrlässigkeit, falsche Installation, unsachgemäße Wartung oder natürlichen Verschleiß der Waren beschädigt sind.

Abweichungen bei Farbtönen bei Farben, Holz und Steinen gelten nicht als Herstellungsfehler, da diese Abweichungen auf das natürliche Verhalten der dem häuslichen Licht ausgesetzten Elemente zurückzuführen sind.

Die verkauften Haushaltsgeräte erhalten ihre Garantie von den Herstellern.

DOIMO CUCINE kann nicht für Schäden an Personen, Sachen oder Tieren haftbar gemacht werden, die aufgrund der Nichteinhaltung von Sicherheitsvorschriften oder unsachgemäßer Verwendung der Produkte verursacht werden.

DOIMO CUCINE verpflichtet sich, ohne vorherige Ankündigung die notwendigen Änderungen vorzunehmen, um die Qualität der Produkte zu verbessern und zu erhalten.

Für alle Streitigkeiten ist das Gericht von Treviso zuständig.

# INHALTSÜBERSICHT

## 01. SCHRANKELEMENTE

Struktur	S. 08
Fachböden	S. 08
Rückwand	S. 08

## 02. FRONTEN

		ASPEN	CROMATIKA	EASY	SOHO	FJORD	VOGUE	MATERIA	STYLE
Front Aluminiumrahmen 53 mm + Stratificato	S. 08	●							
Front Aluminiumrahmen 53 mm + Gres	S. 08	●							
Front Aluminiumrahmen 53 mm + Laminat	S. 08	●							
Alu-Rahmentür 53 mm + Fenix Fenix NTM® e NTA®	S. 08	●							
Alu-Rahmentür 53 mm + furniert	S. 08	●							
Alu-Rahmentür 53 mm + lackiertes Glas	S. 08	●							
Front furniert matt	S. 08				●		●	●	●
Front furniert glänzend	S. 09				●		●	●	●
Front furniert wärmebehandelt matt	S. 09				●		●	●	●
Front furniert wärmebehandelt glänzend	S. 09				●		●	●	●
Front mit Rand furniert	S. 09				●				
Front mit Rahmen furniert	S. 09						●		
Front lackiert glänzend / matt / supermatt / Metalloptik	S. 09			●	●	●	●	●	●
Front mit Rand und Rahmen lackiert matt / supermatt	S. 09				●		●		
Front aus Melamin	S. 09		●	●	●	●		●	●
Front aus Laminat	S. 09					●			
Front aus PET	S. 10								●
Fenix NTM® Front	S. 10				●			●	
Front aus Polymer	S. 10			●					
Front aus Edelstahl / Edelstahl in Vintage-Optik	S. 10	●	●	●	●	●	●	●	●
Front Peltrox®	S. 10	●	●	●	●	●	●	●	●
Front gehärtetes Glas mit Aluminiumrahmen St. 22 mm	S. 10	●	●	●	●	●	●	●	●
Front gehärtetes Glas mit Aluminiumrahmen St. 20 mm	S. 10	●	●	●	●	●	●	●	●

## 03. SCHUBLADEN

Schublade / Auszug mit Gleitschienen	S. 11
Drahtgitterkorb mit Holzboden	S. 11
Drahtgitterkorb flach mit Holzboden und Antirutsch-Behandlung	S. 11
Korb aus ABS	S. 11

## 04. ARBEITSPLATTE / ABSCHLUSSLEISTEN / RÜCKWÄNDE

Arbeitsplatte und Seitenteile aus HPL-Laminat mit ABS-Kante	S. 11
Arbeitsplatte und Seitenteile aus HPL- und CHPL-Laminat Zement mit ABS-Kante	S. 11
Arbeitsplatte und Seitenteile aus HPL-Laminat mit einfarbiger Kante	S. 11
Arbeitsplatte und Seitenteile aus HPL-Stratificato	S. 11
Arbeitsplatte und Seitenteile aus Fenix NTM® mit Kante Fenix NTM®	S. 12
Arbeitsplatte aus Quarz Okite®	S. 12
Arbeitsplatte aus Silestone®	S. 12
Arbeitsplatte, Rückwände und Abschlussleiste aus Dekton®	S. 12
Arbeitsplatte aus Naturstein	S. 12

Arbeitsplatten und Seitenteil aus Edelstahl matt und in Vintage-Optik	S. 12
Arbeitsplatten und Seitenteile aus Peltrox®	S. 12
Arbeitsplatten aus glänzendem und mattem Glas	S. 13
Arbeitsplatten und Seitenteile aus Betacryl® und Corian®	S. 13
Arbeitsplatten und Seitenteile aus Gres	S. 13

## **05. PLATTEN**

Platte melaminbeschichtet Ausführung Korpus	S. 13
Platte melaminbeschichtet Ausführung Front	S. 13
Platte laminiert Ausführungen Top	S. 13
Platte polymerbeschichtet	S. 13
Platte melaminbeschichtet lackiert 2 Seiten und 4 Kanten	S. 14
Platte MDF lackiert 2 Seiten und 4 Kanten	S. 14
Platte aus PET	S. 14
Platte furniert matt	S. 14
Platte furniert glänzend	S. 14
Platte furniert wärmebehandelt matt	S. 14
Platte furniert wärmebehandelt glänzend	S. 14

## **06. OFFENE ELEMENTE** S. 14

## **07. OFFENE ECK-ABSCHLUSSELEMENTE TYP „A“, „B“, „C“** S. 15

## **08. OFFENE ELEMENTE ÜBER DER ARBEITSPLATTE - Tiefe 150 mm** S. 15

## **09. OFFENE ELEMENTE ÜBER DER ARBEITSPLATTE LINIE MODULAR - Tiefe 130 mm** S. 15

## **10. WANDPANELEE** S. 15

## **11. ABSCHLUSSLEISTEN**

Abschlussleiste aus Aluminium matt	S. 15
Abschlussleiste in Ausführung der Arbeitsplatte	S. 15

## **12. SOCKEL**

Sockel PVC Aluminium	S. 15
Sockel Aluminium	S. 15
Sockel Aluminium matt lackiert	S. 15
Sockel Eiche lackiert	S. 15
Sockel Aluminium lackiert Metalloptik	S. 16

## **13. ÖFFNUNGSSYSTEME UND MECHANISMEN**

Griffmulde in C-Form und flache Griffmulde	S. 16
Griff - Möbelknopf	S. 16
Griffe Line	S. 16
Öffnungssystem Push-Pull	S. 16
Öffnungssystem mit motorisiertem Mechanismus	S. 16
Scharniere	S. 16
Spezielle Öffnungsmechanismen	S. 16

## **14. 14. FACHBÖDEN AUS GLAS UND DRAHTGITTER**

Fachboden Glas	S. 17
Fachboden Strike	S. 17
Fachboden Drahtgitter	S. 17

<b>15. BELEUCHTUNGSSYSTEME</b>	S. 17
<b>16. HAUSHALTSGERÄTE</b>	S. 17
<b>17. GEBRAUCH UND PFLEGE</b>	
Montage Wandelemente: Hängeschränke und Borde	S. 17
Einstellung Scharniere	S. 17
Einstellung Schubladen	S. 18
Auszüge	S. 19
Aufhängebeschläge	S. 20
Einstellung Füße	S. 20
Demontage Sockeln	S. 20
Kühlschranktür Befestigung	S. 21
Kühlschrank Belüftung	S. 21
Dampfaustritt	S. 21
Dunstabzugshaube Einbau	S. 22
Arbeitsplatte Einbau	S. 22
Haushaltsgeräte	S. 22
<b>18. REINIGUNG: VORSICHTSMASSNAHMEN UND PRAKTISCHE TIPPS</b>	S. 23
<b>19. REINIGUNG SCHRANKELEMENTE, FRONTEN UND ARBEITSPLETTEN</b>	
Korpuselemente und Einlegeböden	S. 23
Elemente aus furniertem Holz	S. 23
Elemente aus Melamin	S. 24
Elemente aus Laminat	S. 24
Elemente aus HPL - Stratificato	S. 24
Elemente aus Polymer	S. 25
Elemente in Hochglanzlack / matt / supermatt / mit Metalleffekt	S. 25
Elemente aus Fenix NTM®	S. 26
Elemente aus PET	S. 27
Elemente aus Corian® / Betacryl®	S. 27
Elemente aus Acciaio Inox	S. 28
Elemente aus Peltrox®	S. 29
Elemente aus Okite® / Silestone®	S. 29
Elemente aus Granito / Porfido	S. 30
Elemente aus Marmo	S. 30
Elemente aus Glas	S. 31
Elemente aus Dekton®	S. 31
Elemente aus Gres	S. 32
<b>20. REINIGUNG DER ANDEREN KOMPONENTEN</b>	
Scharniere, Gleitschienen für Schubladen und Innenzubehör	S. 32
Griffe und Griffmulden	S. 32
<b>21. PFLEGESET IM LIEFERUMFANG BEIM KAUF EINER KÜCHE</b>	S. 33
<b>22. KUNDENSERVICE</b>	
Kundendienst	S. 33
Ratschläge für einen umweltbewussten Gebrauch	S. 34
Entsorgung des Produkts	S. 35



# 1. SCHRANKELEMENTE

## STRUKTUR

Aus Spanplatten mit einer Stärke von 18 mm gefertigt, wasserabweisend (Klasse P3 gemäß der europäischen Rechtsvorschrift zur Verwendung in Feuchtbereichen), niedrige Formaldehyd-Abgabe (Paneele mit FSC-Mix-Siegel, da sie aus einer Kombination von Holz/Zellulose aus FSC-zertifizierten Wäldern, kontrollierten Quellen und/oder Recyclingmaterialien bestehen; CARB-P2 zertifiziert der japanischen Rechtsvorschriften für Baumaterialien, weil sie eine extrem niedrige Menge an Formaldehyd abgeben), beidseitig furniert mit melaminharzbeschichteter Oberfläche in Weiß, Sandgrau oder Anthrazit.

Frontprofil aus ABS mit Stärke 1 mm und restliche Profile aus ABS mit Stärke 0,5 mm.

Aufbringung von Schutzabdeckung des Bodens aus Aluminium für den Spülenunterschrank (ausgenommen Spülenunterschrank mit Auszügen).

## FACHBÖDEN

Aus Spanplatten mit einer Stärke von 18 mm gefertigt, wasserabweisend (Klasse P3 gemäß der europäischen Rechtsvorschrift zur Verwendung in Feuchtbereichen), niedrige Formaldehyd-Abgabe (Paneele mit FSC-Mix-Siegel, da sie aus einer Kombination von Holz/Zellulose aus FSC-zertifizierten Wäldern, kontrollierten Quellen und/oder Recyclingmaterialien bestehen; CARB-P2 zertifiziert der japanischen Rechtsvorschriften für Baumaterialien, weil sie eine extrem niedrige Menge an Formaldehyd abgeben), beidseitig furniert mit melaminharzbeschichteter Oberfläche in Weiß, Sandgrau oder Anthrazit.

Frontprofil aus ABS mit Stärke 1 mm und restliche Profile aus ABS mit Stärke 0,5 mm. Haken an den Seiten der Struktur des Elements mit kipp sicheren Regalbodenhalterungen.

## RÜCKWAND

Aus hochdichter Faserplatte, Stärke 3,2 mm, Formaldehyd-Abgabe in Emissionsklasse E1, beidseitig mit melaminharzbeschichteter Oberfläche in Weiß, Sandgrau oder Anthrazit.

## 2.2. FRONTEN

### ALU-RAHMENTÜR 53 mm + STRATIFICATO (St. 20 mm)

Mit umlaufendem Rahmen aus eloxiertem Aluminium Querschnitt 53 x 16 mm, in Ausführungen Champagne oder Black. Anbringung auf der Vorderseite mittels isocyanat- und lösungsmittelfreiem Einkomponenten-Dichtungskleber einer HPL-Stratificato Platte mit 4 mm Stärke, deren Kern aus Schichten aus harzgetränkten Zellulosefasern und an der Oberfläche mit Schichten aus in thermohärtenden Harzen getränkten Zellulosefasern mit dekorativer Optik (glatt oder Stein) gefertigt ist.

### ALU-RAHMENTÜR 53 mm + GRES (St. 20 mm)

Mit umlaufendem Rahmen aus eloxiertem Aluminium Querschnitt 53 x 16 mm, in Ausführungen Champagne oder Black. Anbringung auf der Vorderseite mittels isocyanat- und lösungsmittelfreiem Einkomponenten-Dichtungskleber einer Gres Platte mit 4 mm Stärke, aus natürlichen Rohstoffen, Tonerden und Mineralien, die solange verarbeitet werden, bis ein einheitliches Pulver entsteht.

### ALU-RAHMENTÜR 53 mm + FENIX NTM® (St. 20 mm)

Mit umlaufendem Rahmen aus eloxiertem Aluminium Querschnitt 53 x 16 mm, in Ausführungen Champagne oder Black. Anbringung auf der Vorderseite mittels isocyanat- und lösungsmittelfreiem Einkomponenten-Dichtungskleber einer Platte mit 4 mm Stärke mit MDF-Kern, beidseitig mit Fenix NTM® beschichtet. Umlaufendes Profil mit farblich abgestimmter UniColor-Kante.

### ALU-RAHMENTÜR 53 mm + FURNIERT (St. 23 mm)

Mit umlaufendem Rahmen aus eloxiertem Aluminium Querschnitt 53 x 16 mm, in Ausführungen Champagne oder Black. Anbringung auf der Vorderseite mittels isocyanat- und lösungsmittelfreiem Einkomponenten-Dichtungskleber einer Platte mit 6,8 mm Stärke mit Kern aus Holzfasern, beidseitig furniert. Lackierung mit Acryl-/Polyurethanprodukten.

### ALU-RAHMENTÜR 53 mm + LACKIERTES GLAS (St. 20 mm)

Mit umlaufendem Rahmen aus eloxiertem Aluminium Querschnitt 53 x 16 mm, in Ausführungen Champagne oder Black. Anbringung auf der Vorderseite mittels isocyanat- und lösungsmittelfreiem Einkomponenten-Dichtungskleber von:

- extraklarem gehärtetem Hochglanzglas mit 4 mm Stärke, Rückseite mit Wasserlacken lackiert.
- extraklarem gehärtetem Ätzglas mit 4 mm Stärke, Rückseite mit Wasserlacken lackiert.

### FRONT FURNIERT MATT (St. 23 mm)

Aus 23 mm dicker Spanplatte mit minimaler Formaldehyd-Abgabe (Emissionsklasse E1 der Norm UNI EN 13986/2205), furniert mit umlaufender Kante aus Holz furnier (St. 0,6 / 1 mm mit verschiedenen Holzarten und



Oberflächenveredelungen je nach Kollektion).  
Lackierung mit Acryl-/Polyurethanprodukten.

#### **FRONT FURNIERT GLÄNZEND (St. 23 mm)**

Aus 23 mm dicker Spanplatte mit minimaler Formaldehyd-Abgabe (Emissionsklasse E1 der Norm UNI EN 13986/2205), furniert mit umlaufender Kante aus Holzfurnier (St. 0,6 / 1 mm mit verschiedenen Holzarten je nach Kollektion).

Gebürstete Glanzlackierung mit paraffiniertem Polyester.

#### **FRONT FURNIERT WÄRMEBEHANDELT MATT (St. 23 mm)**

Aus 23 mm dicker Spanplatte mit minimaler Formaldehyd-Abgabe (Emissionsklasse E1 der Norm UNI EN 13986/2205), furniert mit umlaufender Kante aus Holzfurnier (St. 0,6 / 1 mm mit verschiedenen Holzarten je nach Kollektion), die nachgedunkelt und gehärtet werden.

Lackierung mit Acrylprodukten.

#### **FRONT FURNIERT WÄRMEBEHANDELT GLÄNZEND (St. 23 mm)**

Aus 23 mm dicker Spanplatte mit minimaler Formaldehyd-Abgabe (Emissionsklasse E1 der Norm UNI EN 13986/2205), furniert mit umlaufender Kante aus Holzfurnier (St. 0,6 / 1 mm mit verschiedenen Holzarten je nach Kollektion), die nachgedunkelt und gehärtet werden.

Gebürstete Glanzlackierung mit paraffiniertem Polyester.

#### **FRONT MIT RAND FURNIERT (St. 23 mm)**

Aus einem umlaufenden Rahmen aus massivem Eichenholz mit 12,5 mm Breite und innen einer 18,5 mm dicken Spanplatte, Eiche furniert mit minimaler Formaldehyd-Abgabe (Emissionsklasse E1 UNI EN 13986/2005), furniert und mit Eichen-Furnierholz (St. 0,6 / 1 mm mit verschiedenen Holzarten je nach Ausführung).

Lackierung mit Acryl-/ Polyurethanlack.

#### **FRONT MIT RAHMEN FURNIERT (St. 23 mm)**

Aus einem umlaufenden Rahmen aus massivem Eichenholz mit 53 mm Breite und innen einer 14,5 mm dicken Spanplatte, Eiche furniert mit minimaler Formaldehyd-Abgabe (Emissionsklasse E1 UNI EN 13986/2005), furniert und mit Eichen-Furnierholz (St. 0,6 / 1 mm mit verschiedenen Holzarten je nach Ausführung).

Lackierung mit Acryl-/ Polyurethanlack.

#### **FRONT LACKIERT GLÄNZEND / MATT / SUPERMATT / METALLOPTIK (St. 14 - 20 - 23 mm)**

Aus mitteldichter Spanplatte – MDF (unterschiedliche Stärken je nach Kollektion), mit minimaler Formaldehyd-Abgabe (Emissionsklasse E1 der Norm UNI EN 13986/2005).

Lackierung: Vorlack Polyester an den Kanten und auf den Oberflächen, Ausführung in glänzendem und gebürstetem Polyurethan, mattes Polyurethan und mattes Polyurethan mit supermatter Oberflächenveredelung.

Metalloptik-Lackierung: Grundlackierung in Polyester an den Kanten und auf den Oberflächen auf Polyurethanbasis und Oberflächenveredelung mit Acryllack mit metallischen Komponenten, nachfolgend von Hand gebürstet, um die Metalloptik zu erhalten (Innenseite der Tür matt lackiert).

#### **FRONT MIT RAND UND MIT RAHMEN LACKIERT MATT / SUPERMATT (St. 23 mm)**

Aus mitteldichter Spanplatte – MDF mit minimaler Formaldehyd-Abgabe (Emissionsklasse E1 der Norm UNI EN 13986/2005).

Lackierung: Vorlack Polyester an den Kanten und auf den Oberflächen, Ausführung in mattem Polyurethan und mattes Polyurethan mit supermatter Oberflächenveredelung.

Front mit Rand: aus innen gefrästem MDF bis zu einer Stärke von 18,5 mm mit umlaufendem Rand mit 12,5 mm Breite.

Front mit Rahmen: aus innen gefrästem MDF bis zu einer Stärke von 14,5 mm mit umlaufendem Rand mit 53 mm Breite.

#### **FRONT MELAMINBESCHICHTET (St. 14 - 20 - 23 mm)**

Aus Spanplatten (unterschiedliche Stärken je nach Kollektion), mit minimaler Formaldehyd-Abgabe (Emissionsklasse E1 der Norm UNI EN 13986/2005), beidseitig furniert mit melaminharzbeschichteter Oberfläche (unterschiedliches Sortiment je nach Kollektion).

Umlaufendes ABS-Profil mit 1 mm Stärke, mit Polyurethanklebern verklebt.

#### **FRONT LAMINAT (Stärke 14 mm)**

Aus Spanplatten (St. 14 mm) mit minimaler Formaldehyd-Abgabe (Emissionsklasse E1 der Norm UNI EN 13986/2005), beidseitig mit dekorativem HPL-Hochdruck-Laminat beschichtet.

Umlaufendes ABS-Profil mit 1 mm Stärke, mit Polyurethanklebern verklebt.

### **PETTÜR (St. 23 mm)**

PET bedeutet Polyethylenterephthalat: ein PVC-freier und emissionsfreier Kunststoff.

0,25 mm dicke PET-Platten werden mit einem Polyurethan-Klebstoff pressgeklebt, welche Hitze, Dampf, Feuchtigkeit und Wasser widersteht. Sie werden auf MDF-Platten mit minimaler Formaldehyd-Abgabe (Klasse E1, UNI EN 13986/2005) aufgebracht. Die Innenseite ist aus Melamin und die Kanten aus ABS, beide in der gleichen Farbe wie die Frontseite.

### **FRONT FENIX NTM® (St. 23 mm)**

Fenix NTM® ist ein Werkstoff aus Zellulose und innovativen Harzen. Durch Behandlung mit Nanotechnologie bleiben auf diesem Material keine Fingerabdrücke, es hat einen weichen Griff, ist wasserabweisend, schlag- und abriebfest und resistent gegen Lösungsmittel. Kleine Kratzer können beseitigt werden.

Die Fronten sind aus Spanplatten mit 23 mm Stärke gefertigt, auf der Außenseite mit Fenix NTM® und auf der Innenseite mit Gegenzug aus farblich angepasstem Melamin beschichtet. Umlaufendes ABS-Profil in gleicher Farbe.

### **FRONT POLYMERBESCHICHTET (St. 20 mm)**

Aus MDF mit 18 mm Stärke

mit minimaler Formaldehyd-Abgabe (Emissionsklasse UNI EN 13986/2005), (Außenseite und Kanten) mit einem einzigen wärmeverformten PVC-Blatt beschichtet (PVC-Beschichtung in Ausführung Holz, seidig-matt, glänzend). Frontinnenseite mit weißer Melaminbeschichtung in Weiß.

### **FRONT EDELSTAHL / EDELSTAHL IN VINTAGE-OPTIK (St. 20 - 23 mm)**

Vorderseite und Kanten aus Platten aus austenitischem rostfreiem Stahl AISI 304, geeignet für die Verwendung im Lebensmittelbereich, thermisch nicht härtbar, gute Stabilität und Beständigkeit gegen kristalline Korrosion. Kaltzäh bis zu tiefen Temperaturen. Die Platte wird verschweißt und an den Ecken ausgefertigt.

Rückseite aus Platte aus eloxiertem Aluminium. Kern aus Polymerschäumstoff mit Verstärkung an den Anbringungsstellen für Beschläge. Der Stahl ist mit nanotechnologischen Produkten behandelt, die auf der Oberfläche aufgetragen werden, um die Oberfläche gegen Flecken wie Öl, Fett, Kalk usw. widerstandsfähig zu machen und die Reinigung zu erleichtern.

Stahl in Vintage-Optik: mit handwerklicher Behandlung für ein oberflächliches Ritzen, die dem Edelstahl eine spezielle „antikisierte“ Optik verleiht und ihn einzigartig und von herausragender Qualität macht.

### **FRONT PELTROX® (St. 20 - 23 mm)**

Vorderseite und Kanten aus Platten aus austenitischem rostfreiem Stahl AISI 304 in Ausführung Peltrox®, geeignet für die Verwendung im Lebensmittelbereich, thermisch nicht härtbar, gute Stabilität und Beständigkeit gegen kristalline Korrosion. Kaltzäh bis zu tiefen Temperaturen. Die Platte wird verschweißt und an den Ecken ausgefertigt. Rückseite aus Platte aus eloxiertem Aluminium. Der Kern besteht aus einer Mehrschichtplatte.

### **FRONT MIT ALUMINIUMRAHMEN AUS GEHÄRTETEM GLAS Stärke 22 mm**

Mit umlaufendem Rahmen aus schwarzem Aluminium Querschnitt 22 x 22 mm.

Anbringung durch Einstecken von:

- gehärtetem Drahtglas mit 5 mm Stärke
- gehärtetem transparentem Glas in Bronze mit 5 mm Stärke
- gehärtetem Ätzglas in Grau mit 5 mm Stärke

Mit umlaufendem Rahmen aus Aluminium Oberfläche Edelstahl glänzend Querschnitt 50 x 22 mm

Anbringung durch Einstecken von:

- gehärtetem transparentem Glas in Bronze mit 4 mm Stärke
- gehärtetem Ätzglas in Grau mit 4 mm Stärke
- gehärtetem Glas mit feinem Streifendekor in Bronze mit 4 mm Stärke

### **FRONT MIT ALUMINIUMRAHMEN AUS GEHÄRTETEM GLAS St. 20 mm**

Mit umlaufendem Rahmen aus schwarzem Aluminium Querschnitt 19 x 20 mm.

Anbringung durch Einstecken von:

- gehärtetem transparentem Glas in Bronze mit 4 mm Stärke
- gehärtetem Ätzglas in Grau mit 4 mm Stärke
- gehärtetem Glas mit Blumendekor mit 4 mm Stärke

Mit umlaufendem Rahmen aus Aluminium Querschnitt 52 x 20 mm.

Anbringung durch Einstecken von:

- gehärtetem Ätzglas mit 4 mm Stärke

### **3. SCHUBLADEN**

#### **SCHUBLADEN / AUSZÜGE MIT SEITEN**

Seiten für Schubladen / Auszüge aus lackiertem Metall in Anthrazit, Weiß oder Schwarz. Schubladenboden aus Spanplatte (St. 16 mm) mit minimaler Formaldehyd-Abgabe (Emissionsklasse E1 der Norm UNI EN 13986/2005). Die Schienen sind mit einem Blockiersystem ausgestattet, um das unbeabsichtigte Herausziehen der Schublade zu verhindern; mit automatischem Einzug, auf den letzten 4 cm des Anschlags. Ausgestattet mit Anschlagdämpfern „Soft Closing“. Die Frontplatte der Schublade kann sowohl vertikal als auch horizontal justiert werden. Die Mechanismen der Schubladen / Auszüge sind anhand von 80.000 Öffnungs- und Schließzyklen getestet. Nur die Auszüge können mit Seiten aus Rauchglas oder mit matt lackierten Abdeckungen gefertigt werden. Auszüge und Schubladen können mit dem System „Tipmatic Soft-Close“ für das Öffnungssystem Push-Pull versehen werden.

#### **DRAHTGITTERKORB MIT HOLZBODEN**

Struktur aus verchromtem Drahtgitter; Boden aus Holz. Montage gemäß Auszugsweise, auf:

- Metallschienen für Vollauszug mit Anschlagdämpfer „Soft Closing“
- Drehbare Metallmechanismen

#### **DRAHTGITTERKORB FLACH MIT HOLZBODEN UND ANTIRUTSCH-BEHANDLUNG**

Struktur aus verchromtem Drahtgitter; Boden aus Holz und Antirutsch-Behandlung. Montage gemäß Auszugsweise auf:

- Metallschienen für Vollauszug mit Anschlagdämpfer „Soft Closing“
- Drehbare Metallmechanismen

#### **KORB IN ABS**

Aus ABS. Montage auf drehbaren Metallmechanismen.

### **4. ARBEITSPLATTE**

#### **ARBEITSPLATTE UND SEITENTEILE AUS HPL-LAMINAT MIT ABS-KANTE (Stärke 40 mm)**

Arbeitsplatte und Seitenteile aus MDF-Platten mit minimaler Formaldehyd-Abgabe (Emissionsklasse E1 der Norm UNI EN 13986/2005), wasserabweisend (nach Standard Idro V70), mit HPL-Laminat (High Pressure Laminate) beschichtet, Unterseite mit Gegenzug aus weißem Laminat und mit Silikondichtung beschichtet. Seitenprofil mit Laminat- oder ABS-Kante, farblich abgestimmt mit 1 mm Stärke. Die Seitenteile haben bodenseitig verstellbare Metallfüße. Rückwand aus Laminat mit 4 mm Stärke; Laminat mit MDF-Platte mit 23 mm Stärke, beidseitig beschichtet und mit HPL-Laminat profiliert. Rückwand aus Laminat Stärke 1 mm, HPL-Laminat im Zuschnitt ohne Profil.

#### **ARBEITSPLATTE UND SEITENTEILE AUS HPL- UND CHPL-LAMINAT ZEMENT MIT ABS-KANTE (St. 14 - 20 - 40 - 60 mm)**

Arbeitsplatten und Seitenteile aus MDF-Platten mit minimaler Formaldehyd-Abgabe (Emissionsklasse E1 der Norm UNI EN 13986/2005), wasserabweisend (nach Standard Idro V70), Oberseite mit HPL-Laminat (High Pressure Laminate) oder CHPL-Laminat (Continuous High Pressure Laminate) beschichtet, Unterseite mit Gegenzug aus Laminat beschichtet. Front- und Seitenprofil mit ABS-Kante, farblich abgestimmt mit 1 mm Stärke. Die Seitenteile haben bodenseitig verstellbare Metallfüße. Rückwand St. 14 und 20 mm (Bauart wie Arbeitsplatte)

#### **ARBEITSPLATTE UND SEITENTEILE AUS HPL-LAMINAT MIT UNICOLOR-KANTE (St. 14 - 20 - 40 - 60 mm)**

Arbeitsplatten und Seitenteile aus MDF-Platten mit minimaler Formaldehyd-Abgabe (Emissionsklasse E1 der Norm UNI EN 13986/2005), wasserabweisend (mit Standardeigenschaften Idro V70), Oberseite mit HPL-Laminat (High Pressure Laminate) beschichtet, Unterseite mit Gegenzug aus Laminat beschichtet. Front- und Seitenprofil mit Unicolor-Kante mit 1,2 mm Stärke. Die Seitenteile haben bodenseitig verstellbare Metallfüße. Rückwand St. 14 und 20 mm (Bauart wie Arbeitsplatte)

#### **ARBEITSPLATTEN UND SEITENTEILE AUS HPL-STRATIFICATO (St. 12 mm)**

HPL bedeutet „High Pressure Laminate“. Es handelt sich daher um ein Laminat, hat aber keine Spanplatte als Trägerplatte, sondern einen homogenen Kern aus Schichten aus mit Phenolharzen getränkten Zellulosefasern. Die Deckschicht besteht aus einer oder mehreren Schichten aus mit thermohärtenden Harzen getränkten Zellulosefasern und dient ästhetischen Zwecken. Die Platte wird unter hohem Druck verpresst, um sie kompakt zu machen. Das macht sie außerordentlich widerstandsfähig in Bezug auf technische Merkmale. Abschlussprofil und Rückwand St. 12 mm (Bauart wie Arbeitsplatte).

### ARBEITSPLATTE UND SEITENTEILE FENIX NTM® MIT KANTE FENIX NTM® (St. 14 - 20 - 40 - 60 mm)

Arbeitsplatten und Seitenteile aus Holzfaserverplatten, beidseitige Beschichtung mit Fenix NTM® (Innenstruktur aus harzgetränkten Zellulosefasern: Oberfläche mit Nano-Technologien behandelt). Umlaufendes Profil mit farblich abgestimmter Unicolor-Kante mit St. 1,2 mm.

Die Seitenteile haben bodenseitig verstellbare Metallfüße. Rückwand St. 14 - 20 mm (Bauart wie Arbeitsplatte).

### ARBEITSPLATTEN QUARZ OKITE® (St. 20 - 30 - 40 - 60 mm)

Arbeitsplatten aus Naturquarz (zu 93 %), Harzen und Oxidpigmente in den Farben der Modellreihe, um die technische Leistungsfähigkeit zu steigern. Die Kanten sind vorne und seitlich anhand von Schliff und Politur ausgefertigt.

Wasserundurchlässig, hygienisch, abriebfest, hitzebeständig und widerstandsfähig gegen Chemikalien.

Abschlussprofil und Rückwand St. 20 mm (Bauart wie Arbeitsplatte).

### ARBEITSPLATTEN QUARZ SILESTONE GLÄNZEND UND SEIDENMATT (St. 20 - 30 - 40 - 60 mm)

Arbeitsplatten aus Naturquarz (zu 93 %), Harzen und Oxidpigmente in den Farben der Modellreihe, um die technische Leistungsfähigkeit zu steigern. Die Kanten sind vorne und seitlich anhand von Schliff und Politur ausgefertigt.

Wasserundurchlässig, hygienisch, abriebfest, hitzebeständig und widerstandsfähig gegen Chemikalien. Abschlussprofil und Rückwand St. 20 mm (Bauart wie Arbeitsplatte).

### ARBEITSPLATTEN / RÜCKWAND / ABSCHLUSSLEISTE DEKTON® (St. 12 - 20 mm)

Arbeitsplatte aus einer ausgeklügelten Mischung der besten Rohmaterialien bei der Herstellung von Glas, keramischen Materialien und Quarz höchster Qualität. Dieses Material ist sehr widerstandsfähig und daher langlebig.

Die Kanten sind vorne und seitlich anhand von Schliff und Politur ausgefertigt. Abschlussleiste und Rückwand St. 12 und 20 mm (Bauweise wie Arbeitsplatte).

### ARBEITSPLATTEN NATURSTEIN (St. 20 - 40 - 60 - 80 mm)

Arbeitsplatten aus Steinmaterialplatten in den Versionen:

- Marmor: metamorphes Sedimentgestein vorwiegend aus Kohlenstoff und Silicium
- Granit: Tiefengesteine aus langsam erkaltetem Magma
- Porphy: vulkanisches Ergussgestein aus 65 % Glaspaste oder mikrokristalliner Paste und 35 % Quarz

Die sichtbaren Oberflächen werden mechanisch poliert und mit Schutzmittel behandelt.

Alle Arbeitsplatten aus Naturstein können Abweichungen bei Farbe und der Struktur im Inneren der Platte aufweisen.

Diese Abweichungen sind eine der Hauptmerkmale, die diese Arbeitsplatten von jenen aus künstlichen Materialien unterscheidet.

Abschlussprofil und Rückwand St. 20 mm (Bauart wie Arbeitsplatte).

### ARBEITSPLATTEN UND SEITENTEILE EDELSTAHL (St. 13 - 20 - 40- 60 -80 - 100 mm)

#### AUSFÜHRUNG EDELSTAHL MATT UND EDELSTAHL IN VINTAGE-OPTIK

Arbeitsplatten und Seitenteile aus austenitischem rostfreiem Stahlblech AISI 304, geeignet für die Verwendung im Lebensmittelbereich mit Stärke 1 mm, Oberfläche matt oder Vintage-Optik mit MDF-Trägerplatte mit minimaler Formaldehyd-Abgabe (Emissionsklasse E1 der Norm UNI EN 13986/2205), verstärkt wasserabweisend (Kategorie P3 entsprechend der europäischen Rechtsvorschrift bezüglich der Verwendung in Feuchtbereichen). Vordere und seitliche Abschlüsse mit Blechabkantung und Verschweißung der Kanten.

Wo vorgesehen, Abschlussleiste aus Edelstahl in Arbeitsplatte integriert.

Auch mit integrierter Tropfleiste erhältlich (nur für Stärken 40 und 60 mm)



SENZA ALZATINA, SENZA SADRAGOCIA  
spessore 1,3 mm con tubolare di rinforzo interno.  
finiture possibili: Salmato e Vintage



SENZA ALZATINA, SENZA SADRAGOCIA  
Spessori disponibili cm 2, 4, 6, 8, 10.  
finiture possibili: Salmato e Vintage



CON SADRAGOCIA  
spessori disponibili cm 4 e 6.  
finiture possibili: Salmato e Vintage



CON ALZATINA  
Spessori disponibili cm 4, 6, 8, 10.  
finiture possibili: Salmato e Vintage



CON ALZATINA E SADRAGOCIA  
spessori disponibili cm 4 e 6.  
finiture possibili: Salmato e Vintage

Rückwand St. 13 und 20 mm und Abschlussleiste St. 20 mm (Bauart wie Arbeitsplatte - Stärke Blech 0,8 mm)

#### **ARBEITSPLETTEN GLÄNZENDES UND MATTES GLAS (Stärke 13 mm)**

Arbeitsplatte gefertigt mit Glasplatte, Kaltlackierung mit Produkten auf Wasserbasis (3 Lackierungsschritte: Haftgrund, Farbe und Schutzschicht gegen Kratzer), auf verzinktem Blech mit 1 mm aufgebracht zur Erhöhung der mechanischen Festigkeit.

Glänzende oder matte Oberflächenausführung. Vorder- und Seitenkanten poliert.

Abschlussleiste St. 13 mm und Rückwand St. 8 und 13 mm (Bauweise wie Arbeitsplatte).

#### **ARBEITSPLETTEN UND SEITENTEILE BETACRYL® – CORIAN® (St. 24 - 40 - 60 - 100 mm)**

Der Acrylstein Betacryl® ist ein solides Oberflächenmaterial, welches aus circa zwei Drittel Aluminiumhydroxid, einem Drittel Acrylharz und natürlichen Farbpigmenten hergestellt wird. Das Aluminiumhydroxid verleiht dem Produkt eine hervorragende Beständigkeit. Das Acrylharz gewährleistet Hygiene, Eignung für den Kontakt mit Lebensmitteln und Wasserdichtigkeit.

Arbeitsplatten und Seitenteile gefertigt aus verklebten Betacryl®-Platten mit 12 mm Stärke, auf Pappelspanplatten-Unterkonstruktion.

Abschlussleiste und Rückwand St. 13 mm (Bauart wie Arbeitsplatte mit Ausnahme der Verwendung der Auflageleisten)

Corian® ist ein festes, nicht poröses und homogenes Material. Es ist inert und ungiftig und für den Lebensmittelbereich geeignet. Es besteht zu einem Drittel aus Acrylharz und zu zwei Drittel aus natürlichen Mineralstoffen, die zu Platten verarbeitet werden, die naht- und fugenlos angefügt werden können. Es ist sehr strapazierfähig und wiederherstellbar, sollten sich Einkerbungen ergeben; es ist hygienisch, ungiftig, kompakt und hat einen warmen Griff.

Arbeitsplatten und Seitenteile gefertigt aus der Verklebung von Corian®-Platten mit 12 mm Stärke, auf Pappelspanplatten-Unterkonstruktion.

Abschlussleiste und Rückwand St. 13 mm (Bauart wie Arbeitsplatte mit Ausnahme der Verwendung der Auflageleisten).

#### **ARBEITSPLETTEN UND SEITENTEILE GRES (St. 12 mm)**

Gres oder Feinsteinzeug ist ein Material aus natürlichen Rohstoffen (sorgsam ausgewählten und raffinierten Tonerden und Mineralien), die zu einem homogenen Pulver verarbeitet werden. Die Masse wird verteilt, verdichtet und auf der Oberfläche verziert und bei 1200 °C gebrannt. Es entsteht ein unteilbares und sehr widerstandsfähiges Material in Form von großen Keramikplatten (1580 x 3200).

Abschlussprofil und Rückwand St. 12 mm (Bauart wie Arbeitsplatte).

## **5. PLATTEN**

#### **PLATTE MELAMINBESCHICHTET AUSFÜHRUNG KORPUS (St. 18 - 40 - 60 mm)**

Die Platten mit 18 mm Stärke sind aus Spanplatten Klasse EO mit FSC-Mix-Siegel gefertigt, da sie aus einer Mischung aus Holz/Zellulose aus FSC-zertifizierten Wäldern aus kontrollierten Quellen und/oder Recyclingmaterialien bestehen; CARB-P2 Zertifizierung, weil ungiftiges Material mit niedriger Formaldehyd-Emission. Wasserabweisend, mit abriebfester und leicht zu reinigender Melaminbeschichtung.

Die Platten mit St. 40 - 60 mm werden aus dem Zusammenfügen zweier oder mehrerer Platten gefertigt.

#### **PLATTE MELAMINBESCHICHTET AUSFÜHRUNG FRONT (St. 14 - 18 - 19 - 22 - 40 - 60 mm)**

Platten mit St. 18 - 19 - 22 mm aus Spanplatten mit minimaler Formaldehyd-Abgabe (Emissionsklasse E1 der Norm UNI EN 13986/2005), wasserabweisend (mit Standardeigenschaften Idro V70), beidseitig mit Melaminharzbeschichtung.

Die Platten mit St. 40 - 60 mm werden aus dem Zusammenfügen zweier oder mehrerer Platten gefertigt. Umlaufendes ABS-Profil, Stärke 1 mm.

Unterschiedliche Stärken je nach Ausführung.

#### **PLATTE LAMINAT AUSFÜHRUNG TOP (St. 14 - 20 - 40 - 60 mm)**

Platten mit denselben Eigenschaften der Arbeitsplatte, auf zwei Seiten und auf 4 Kanten ausgefertigt. Unterschiedliche Stärken je nach Ausführung.

#### **PLATTE POLYMERBESCHICHTET (St. 18 - 28 - 40 mm)**

Für Stärke 18 mm 1 Seite und 4 Kanten mit Rückseite aus weißem Melamin.

- Aus MDF-Platte mit minimaler Formaldehyd-Abgabe (Emissionsklasse UNI EN 13986/2005), (Außenseite und Kanten) mit einem einzigen wärmeverformten PVC-Blatt beschichtet (PVC-Beschichtung in Ausführung Holz, seidig-matt, glänzend).

Die Innenseite ist mit weißer Folie beschichtet. Für Stärken 18 - 28 - 40 mm 2 Seiten und 4 Kanten

- Aus MDF-Platte mit minimaler Formaldehyd-Abgabe (Emissionsklasse UNI EN 13986/2005), beidseitig mit einem PVC-Blatt beschichtet (PVC-Beschichtung in Ausführung Holz, seidig-matt, glänzend).

Umlaufend mit derselben Folie profiliert.

#### **PLATTE MELAMINBESCHICHTET LACKIERT 2 Seiten und 4 Kanten (St. 14 - 18 - 22 mm)**

Aus Spanplatte mit minimaler Formaldehyd-Abgabe (Emissionsklasse E1 der Norm UNI EN 13986/2005). Beidseitig lackiert: Polyester-Vorlack an den Kanten und auf den Oberflächen, Ausführung in glänzend gebürstetem, mattem oder supermattem Polyurethan.

Metalloptik-Lackierung: Grundlackierung in Polyester an den Kanten und auf den Oberflächen auf Polyurethanbasis und Oberflächenveredelung mit Acryllack mit metallischen Komponenten, nachfolgend von Hand gebürstet, um die Metalloptik zu erhalten. Die lackierte Platte mit Metalloptik kann auf 2 Seiten und auf 4 Kanten oder auf einer Seite und auf 4 Kanten ausgefertigt werden.

#### **MDF-PLATTE LACKIERT 2 Seiten und 4 Kanten (St. 14 - 19 - 22 - 40 - 60\* mm)**

Aus mitteldichter Spanplatte (MDF) mit minimaler Formaldehyd-Abgabe (Emissionsklasse E1 der Norm UNI EN 13986/2005). Beidseitig lackiert: Polyester-Vorlack an den Kanten und auf den Oberflächen, Ausführung in glänzend gebürstetem, mattem oder supermattem Polyurethan.

Metalloptik-Lackierung: Grundlackierung in Polyester an den Kanten und auf den Oberflächen auf Polyurethanbasis und Oberflächenveredelung mit Acryllack mit metallischen Komponenten, nachfolgend von Hand gebürstet, um die Metalloptik zu erhalten. Die lackierte Platte mit Metalloptik kann auf 2 Seiten und auf 4 Kanten oder auf einer Seite und auf 4 Kanten ausgefertigt werden.

\* Stärke 60 mm: leichte Stäbchenplatte.

#### **PET PLATTE (St. 18 – 22 – 40 mm)**

Paneele St. 18-22 mm aus Spanplatten mit minimaler Formaldehyd-Abgabe (Klasse E1, UNI EN 13986/2005), wasserabweisend (mit Standardeigenschaften Idro V70), auf denen zwei 0,25 mm starke PET-Folien mit einem Polyurethan Klebstoff pressverleimt werden.

Die Platten mit St. 40 mm werden aus dem Zusammenfügen zweier oder mehrerer Platten gefertigt.

Umlaufende ABS-Kante, Stärke 1 mm.

#### **PLATTE FURNIERT MATT (St. 19 - 22 - 30 - 40 - 60 mm)**

Aus Spanplatte mit minimaler Formaldehyd-Abgabe (Emissionsklasse E1 der Norm UNI EN 13986/2205), beidseitig furniert mit umlaufendem Profil aus Holz furnier (St. 0,6 / 1 mm mit verschiedenen Holzarten je nach Kollektion).

Lackierung mit Acryl-/Polyurethanprodukten. Unterschiedliche Plattenstärke je nach Ausführung.

Platte St. 40 mm, durch Verbindung gefertigt.

#### **PLATTE FURNIERT GLÄNZEND (St. 19 - 22 - 40 - 60 mm)**

Aus Spanplatte mit minimaler Formaldehyd-Abgabe (Emissionsklasse E1 der Norm UNI EN 13986/2205), beidseitig furniert mit umlaufendem Profil aus Holz furnier (St. 0,6 / 1 mm mit verschiedenen Holzarten je nach Kollektion).

Gebürstete Glanzlackierung mit paraffiniertem Polyester. Platte St. 40 mm, durch Verbindung gefertigt.

#### **PLATTE FURNIERT WÄRMEBEHANDELT MATT (St. 19 - 22 - 30 - 40 - 60 mm)**

Aus Spanplatte mit minimaler Formaldehyd-Abgabe (Emissionsklasse E1 der Norm UNI EN 13986/2205), beidseitig furniert mit umlaufendem Profil aus Holz furnier (St. 0,6 / 1 mm mit verschiedenen Holzarten je nach Kollektion) nachgedunkelt und gehärtet.

Lackierung mit Acrylprodukten.

Platte St. 40 mm, durch Verbindung gefertigt.

#### **PLATTE FURNIERT WÄRMEBEHANDELT GLÄNZEND (St. 19 - 22 - 40 - 60 mm)**

Aus Spanplatte mit minimaler Formaldehyd-Abgabe (Emissionsklasse E1 der Norm UNI EN 13986/2205), beidseitig furniert mit umlaufendem Profil aus Holz furnier (St. 0,6 / 1 mm mit verschiedenen Holzarten je nach Kollektion) nachgedunkelt und gehärtet.

Gebürstete Glanzlackierung mit paraffiniertem Polyester. Platte St. 40 mm, durch Verbindung gefertigt.

## **6. OFFENE ELEMENTE**

Aus 18 mm starken Platten wählbar aus allen verfügbaren Ausführungen. Die Eigenschaften der Platten variieren je nach gewählter Ausführung (siehe Platteneigenschaften).

Abmessungen und Lösungsarten mit Standardmaßen ausführbar.

Für Elemente, die von den vorgeschlagenen Maßen abweichen, Zeichnung einsenden und Kostenvoranschlag im Vertriebsbüro anfordern. Als Unterschrank oder als offene Hochschränke mit Anbringung von Füßen (auf Anfrage) oder als wandmontiertes offenes Element mit Anbringung von integrierten Aufhängebeschlägen (auf Anfrage).

Offene Elemente aus lackiertem Metall, St. 3 mm, mit integrierten, bereits mitgelieferten Aufhängebeschlägen.

Ausführungen zur Auswahl aus dem RAL-Sortiment.

\* Die offenen Elemente müssen – durch den Kunden – an den anderen Elementen oder an der Wand befestigt werden.

## **7. OFFENE ECK-ABSCHLUSSELEMENTE TYP „A“, „B“, „C“**

Aus 18 mm starken Platten wählbar aus allen verfügbaren Ausführungen. Die Eigenschaften der Platten variieren je nach gewählter Ausführung (siehe Platteneigenschaften).

Abmessungen und Standardlösungsarten können nicht verändert werden, Füße bereits enthalten. Nicht aus Metall erhältlich.

\*Die offenen Elemente müssen – durch den Kunden – an den anderen Elementen oder an der Wand befestigt werden.

## **8. OFFENE ELEMENTE ÜBER DER ARBEITSPLATTE St. 18 mm - Tiefe 150 mm**

Aus 18 mm starken Platten wählbar aus allen verfügbaren Ausführungen und Metallrohre separat geliefert. Die Eigenschaften der Platten variieren je nach gewählter Ausführung (siehe Platteneigenschaften).

Abmessungen und Lösungsarten mit Standardmaßen ausführbar.

Für Elemente, die von den vorgeschlagenen Maßen abweichen, Zeichnung einsenden und Kostenvoranschlag im Vertriebsbüro anfordern. Nicht aus Metall erhältlich.

\* Die offenen Elemente müssen – durch den Kunden – an den anderen Elementen oder an der Wand befestigt werden.

## **9. OFFENE ELEMENTE ÜBER DER ARBEITSPLATTE AUS METALL LINIE „MODULAR“ – TIEFE 130 mm**

Aus Metall, mit einfachem oder doppeltem Rundstahl. Erhältliche Ausführungen: gebürsteter Stahl und dunkler Graphit.

Abmessungen und Standardlösungsarten sind nicht veränderbar. Elemente können mit Metallzubehör der Linie „Modular“ ausgestattet werden.

## **10. BOISERIE**

Selbsttragendes System für Wandverkleidungen, mit der Lösungen von großer Leichtigkeit geschaffen werden können. Aus eloxiertem Aluminiumprofilen natur mit verschiedenen Querschnitten je nach der gewünschten, wandmontierten Komposition. Boiserie können „bodenstehend“, „freistehend“ oder „wandmontiert“ sein.

Die Rückwand ist aus Platten gefertigt, die mit abnehmbaren Haken in die Profile eingehakt ist. Vertikale Paneele zur Auswahl aus allen erhältlichen Ausführungen in St. 18 und 19 mm.

Regale zur Auswahl aus allen erhältlichen Ausführungen in St. 30, 40, 60 und aus Aluminium St. 3 mm.

## **11. ABSCHLUSSLEISTEN**

### **ABSCHLUSSLEISTE AUS ALUMINIUM MATT**

Aus stranggepressten Aluminium Oberfläche matt Querschnitt 24 x 16 mm – 10 x 40 mm

### **ABSCHLUSSLEISTEN IN AUSFÜHRUNG ARBEITSPLATTE**

Abschlussleiste kann an die Ausführung der Arbeitsplatte angepasst werden. Ausführungen und Abmessungen entnehmen Sie bitte dem Abschnitt „4 ARBEITSPLATTEN“

## **12. SOCKEL**

### **SOCKEL PVC ALUMINIUM Höhe 8 - 10 - 13 cm**

Aus hartem gepresstem Kunststoff. Sichtbare Teile beschichtet in Aluminiumausführung.

### **SOCKEL ALUMINIUM Höhe 6 - 8 - 10 - 13 cm**

Aus stranggepresstem Aluminium. Ausführung Aluminium matt, weiß lackiert, matt schwarz eloxiert, Champagne eloxiert, Oberfläche Edelstahl.

### **SOCKEL ALUMINIUM MATT LACKIERT Höhe 6 - 8 - 10 - 13 cm**

Aus stranggepresstem Aluminium. Auf einer Seite lackiert mit matter Oberfläche in den Standardfarben. Auf Anfrage mit RAL-Farben lackiert .

### **SOCKEL EICHE LACKIERT – Höhe 6 - 8 - 10 - 13 cm**

Aus PVC, gefertigt aus hartem gepresstem Kunststoff, auf der sichtbaren Seite mit Holz furnier in allen Ausführungen Holz Eiche beschichtet. Lackierung mit Acryl-/Polyurethanprodukten.

### **SOCKEL ECOMALTA® Höhe 6 - 8 - 10 - 13 cm**

Aus hartem gepresstem Kunststoff, auf der sichtbaren Seite mit Holzfurnier beschichtet, 1 Seite mit demselben Vorgang der Fronten Ecomalta® ausgeführt.

**SOCKEL ALUMINIUM LACKIERT METALLOPTIK Kupfer, Messing, Iridium, Titan - H. 6 - 8 - 10 - 13 cm**  
Aus stranggepresstem Aluminium. 1 Seite lackiert mit Oberfläche Metall in den Standardfarben.

*Alle Sockelversionen haben Gummidichtungen beim Anstoß an die Korpus Elemente und am Boden und abnehmbare Verbindung an den Füßen durch Haken in Nylon.*

## **13. ÖFFNUNGSSYSTEME UND -MECHANISMEN**

### **GRIFFMULDE in C-Form und FLACHE GRIFFMULDE**

Aluminium-Griffmulde aus gezogenem Aluminium. Ausführung Aluminium matt, weiß lackiert, Champagne und matt schwarz eloxiert.

Griffmulde matt lackiert Standardfarben - auf Anfrage lackiert in RAL-Farben - aus gezogenem Aluminium. Lackierung mit mattem Finish.

Griffmulde lackierte Eiche (in allen Ausführungen Eiche Holz) aus gezogenem Aluminium, auf der sichtbaren Oberfläche mit Holzfurnier. Lackierung mit Acryl-/Polyurethanprodukten in der gleichen Farbe.

Griffmulde Ecomalta® aus gepresstem harten Kunststoff, auf der sichtbaren Seite mit Holzfurnier, auf 1 Seite mit demselben Verfahren wie Front ausgeführt.

Griffmulde lackiert in Metalloptik Kupfer, Messing, Iridium, Titan aus stranggepresstem Aluminium. 1 Seite lackiert mit Oberfläche Metall in den Standardfarben.

### **GRIFF - KNOPF**

Griffe aus: Zamak lackierter, Zamak verchromt, eloxiertes Aluminium, poliertes Aluminium, Zamak mit Einsätzen aus Methacrylat, Edelstahl, Silber, Eisen antik, Hartzinn, Marmor.

Möbelknöpfe aus: Zamak Oberfläche polierter Edelstahl mit Kristall, Stahl matt, Hartzinn, Altsilber.

### **GRIFF LINE - exklusiv für das Modell CROMATIKA LINE**

Aus Aluminium, in die Front für Unter- und Hochschränke integriert. Horizontale oder vertikale Anbringung.

Ausführungen Aluminium, lackiert in den 18 Farben der Preisliste oder in der gleichen Farbe wie Fronten von Modell Cromatika.

### **ÖFFNUNGSSYSTEM MIT PUSH-PULL**

Öffnung mit Flügeltüren mit Push-Pull, im Korpus integriert (Positionierung je nach Öffnung des Schrankelements)

Öffnung für Schublade und Auszug mit System „TipMatic-Soft Close“ von Grass. Das System „Tipmatic Soft-Close“ wird mit einer Schraube an der Schublade / dem Auszug befestigt. Eine Einheit für alle Schubladen und Auszüge dank der 3-stufigen Einstellung der Auszugskraft.

### **ÖFFNUNGSSYSTEM MIT MOTORISIERTEM MECHANISMUS**

Ausschließlich verwendbar für Hängeschränke mit Falttüren, Klapptüren und Lifttüren. Die Fronten (auch große) lassen sich mit einem einfachen Fingerdruck öffnen und schließen anhand eines Druckknopfs an der Seite des Hängeschrankes. Damit wird das Öffnen und Schließen in jeder Situation erleichtert. Funktioniert mit Niederspannung. Für weitere Informationen folgen Sie dem Link: <https://www.blum.com/eu/en/products/motion-technologies/servo-drive/servo-drive-aventos/programme/>

### **SCHARNIERE**

Aus Metall mit galvanischer Behandlung mit Schnellbefestigung, dreifach verstellbar (Seiten-, Höhen- und Tiefenverstellung). Mit Mechanismus für gedämpftes Schließen (ausgenommen Kühlschränktüren).

Die gedämpften Scharniere ermöglichen eine perfekte Einstellung der Türen mit Öffnungswinkeln von 110° oder 135° für die Türen der Eck-Unterschränke. Die Abtropfschränke und Eckhängeschränke sind mit gedämpften Scharnieren mit Öffnungswinkel von 180° ausgestattet.

### **SPEZIELLE ÖFFNUNGSMECHANISMEN**

Alle für spezielle Türöffnungen verwendeten Mechanismen (Klapp, Lift, Falt, Taschen-Schiebtüren) sind von den Herstellerfirmen geprüft und getestet.



## **14. FACHBÖDEN AUS GLAS UND DRAHTGITTER**

### **FACHBODEN GLAS**

Aus transparentem oder rauchfarbigem Hartglas (St. 8 - 10 mm). Haken an den Korpusseiten des Elements mit kippsicheren Regalbodenhalterungen.

### **FACHBODEN GLAS STRIKE**

Mit umlaufendem Trägerprofil aus stranggepresstem Aluminium (St. 28 mm), mit transparentem oder rauchfarbigem Hartglas (St. 4 mm).

Montage am Möbelement mit verdeckter Kippsicherung.

### **FACHBODEN DRAHTGITTER**

Aus geschweißtem und elektrolytisch verchromtem Metalldraht. Haken an den Korpusseiten des Elements mit kippsicheren Regalbodenhalterungen.

## **15. BELEUCHTUNGSSYSTEME**

Alle verwendeten Beleuchtungssysteme sind LEDs. Alle verwendeten Funktionskomponenten (Transformatoren, Netzteil, Sensoren und Kabel) sind von den Herstellerfirmen geprüft und getestet.

## **16. HAUSHALTSGERÄTE**

Beachten Sie die Handbücher der Hersteller. Gemäß dem Amtsblatt der Europäischen Union C272 26/7/2016. Für Hilfe wenden Sie sich bitte an autorisierte Servicezentren.

## 17. GEBRAUCH UND PFLEGE

### MONTAGE WANDHÄNGENDE ELEMENTE: HÄNGESCHRÄNKE UND REGALE

Es dürfen nur speziell für diesen Zweck konstruierte Regale und Hängeschränke an die Wand gehängt werden. Hängen Sie keine Möbel an die Wand, die nicht dafür vorgesehen sind.

Die Montage der Regale und Hängeschränke muss von einem Fachmann durchgeführt werden; für die Montage verwenden Sie für je nach Art der Wand geeignete Dübel (Ziegel, Gipskarton usw.). Vergewissern Sie sich regelmäßig, dass die Wandhaken ordnungsgemäß befestigt und festgezogen sind.

### EINSTELLUNG SCHARNIERE

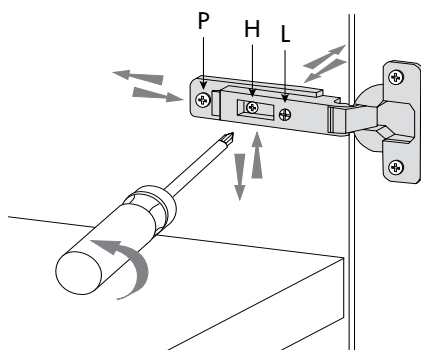
Das Scharnier ist ein Mechanismus, der bei täglichem Gebrauch die Einstellungen, die zum Zeitpunkt des Aufbaus der Küche vorgenommen wurden, verlieren kann. Die Türen schließen dann nicht mehr korrekt.

Diese Einstellungen können mithilfe eines Schraubendrehers ganz einfach neu eingestellt werden.

**Pos. H - zur Ausrichtung der Tür in der Höhe**

**Pos. L - für die seitliche Ausrichtung der Tür.**

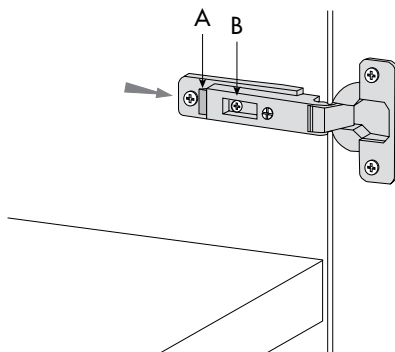
**Pos. P - für die Ausrichtung der Tür in der Tiefe**



Wenn die Tür vom Korpus ausgehängt werden muss, genügt es, den Schnellentriegelungshebel zu betätigen, der mit dem Buchstaben „A“ gekennzeichnet ist.

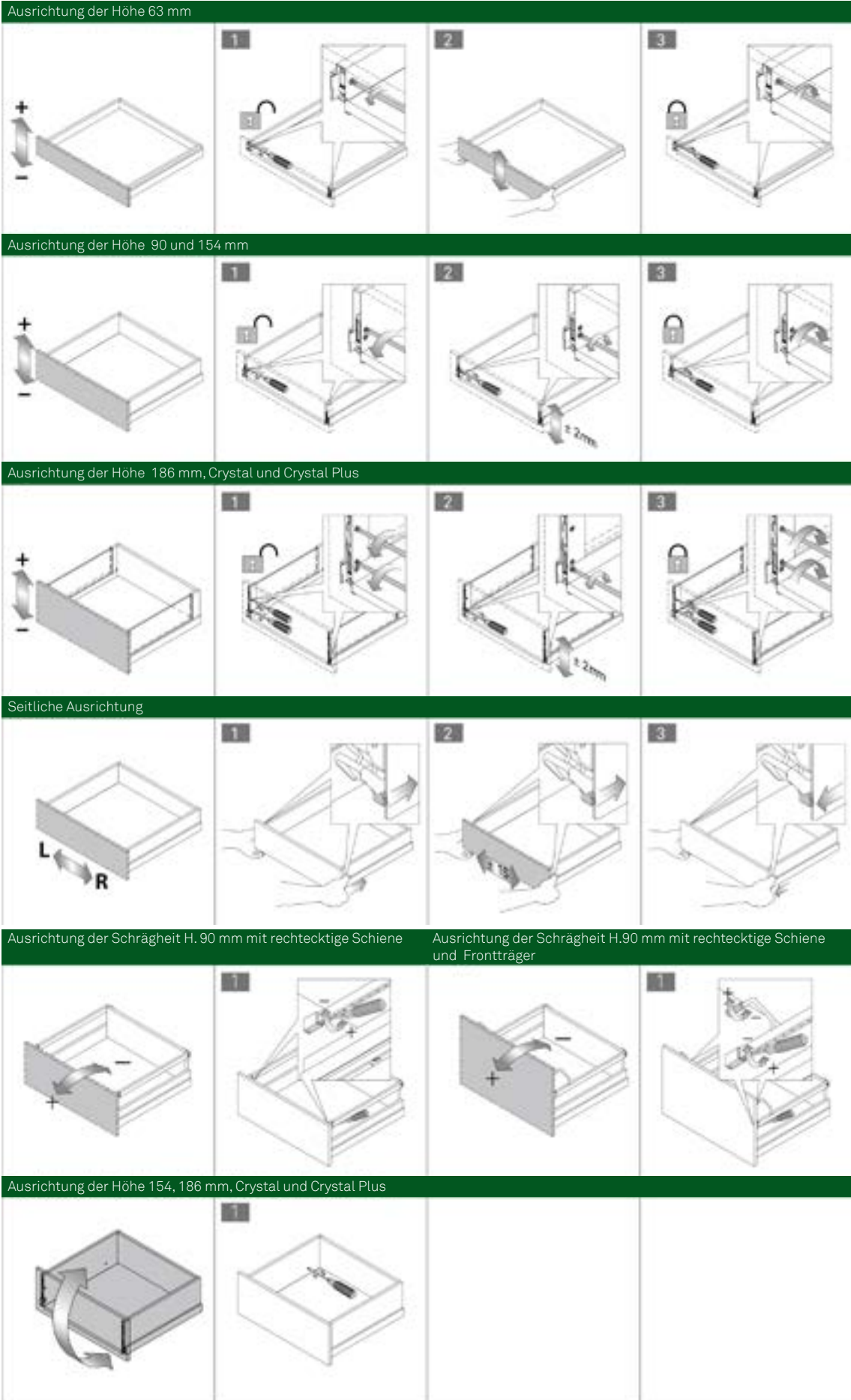
Die Scharniere der auf dem Hochschrank für Einbaukühlschrank montierten Türen haben keinen Schnellentriegelungshebel;

es muss daher die Schraube, die mit dem Buchstaben „B“ gekennzeichnet ist, gelöst werden.



## EINSTELLUNG SCHUBLADEN / AUSZÜGE

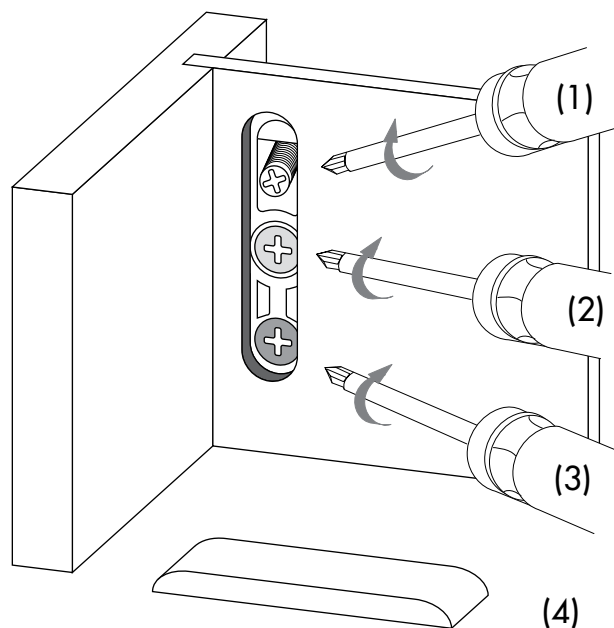
Schubladen und/oder Auszüge können bei täglichem Gebrauch die zum Zeitpunkt des Aufbaus der Küche vorgenommenen Einstellungen verlieren, so dass die Türen nicht mehr korrekt schließen. Diese Einstellungen können mithilfe eines Schraubendrehers ganz einfach neu eingestellt werden.



## EINSTELLUNG AUFHÄNGEBESCHLÄGE

Der Hängeschrank wird an dem an der Wand befestigten Beschlag mittels verdecktem Aufhänger eingehängt, mit denen die Ausrichtung in Höhe (1) und Tiefe (2) des Hängeschanks mit den Schrauben unter den Abdeckkappen für Schrankaufhänger (4) möglich ist.

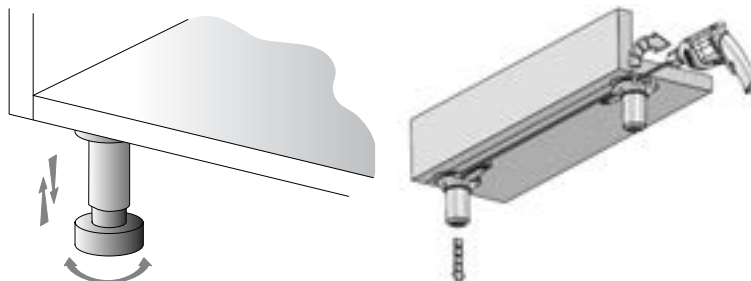
Wenn die Ausrichtung abgeschlossen ist, die Aufhängesicherung (3) festschrauben.



- Pos. (1) - Ausrichtung Höhe
- Pos. (2) - Ausrichtung Tiefe
- Pos. (3) - Aufhängesicherung
- Pos. (4) - Abdeckkappen für Aufhänger

## EINSTELLUNG FÜSSE

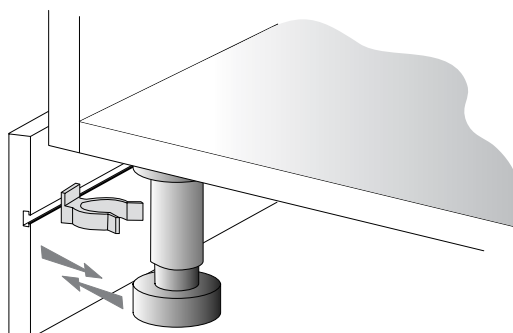
Unter- und Hochschränke haben höhenverstellbare Füße, mit denen die Küchenmöbel ausgerichtet werden können, sollte der Fußboden Unebenheiten aufweisen.



Nur für Füße H. 60 mm muss die Einstellung anhand der Schraube auf der Vorderseite des Fußes erfolgen.

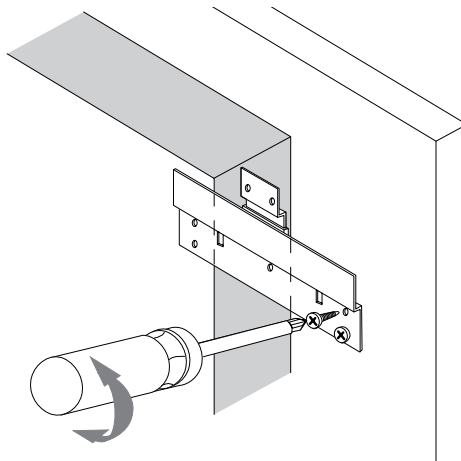
## DEMONTAGE SOCKEL

Die Sockel sind mittels Nylonhalter an den Füßen befestigt. Zur Inspektion unter den Korpuselementen lässt sich der Sockel durch Ziehen nach vorne leicht lösen.



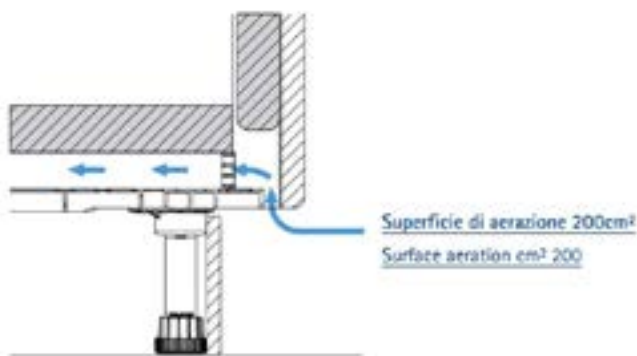
## BEFESTIGUNG KÜHLSCHRANK-SCHLEPPTÜR

In Hochschränke und Unterschränke eingebaute Kühlschränke haben eine Tür, die mithilfe eines Schleppmechanismus an der Korpusür befestigt ist. Die Tür des Einbaugeräts kann gelöst werden, indem man bei komplett geöffneter Kühlschrankschranktür die Schrauben löst, mit denen die Schleppschiene befestigt ist. Wenn das Elektrogerät ausgebaut werden muss, wird empfohlen, die mitgelieferte Bedienungsanleitung zu beachten.



## BELÜFTUNG KÜHLSCHRANK

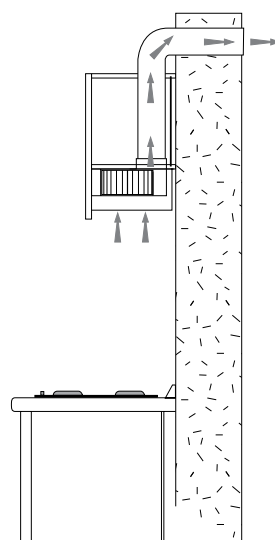
Ein kontinuierlicher Luftaustausch stellt die normale Kühlung des Kompressors und des Kondensators des Kühlschranks sicher. Ein spezieller perforierter ABS-Boden, der auf Möbeln mit Kühlschrank eingebaut ist, ermöglicht die Luftzirkulation ausgehend von der Unterseite des Schrankes.



## DUNSTABZUG

Gemäß der Norm 46/90 müssen jeglicher bei der Verbrennung entstehender Rauch abgesaugt und ins Freie abgeleitet werden.

Es ist daher ratsam, einen Dunstabzug zu verwenden, der an ein für diesen Zweck vorgesehenes Abluftrohr angeschlossen ist, oder dafür zu sorgen, dass der Rauch direkt durch einen Mauerdurchbruch nach außen abgeleitet wird.



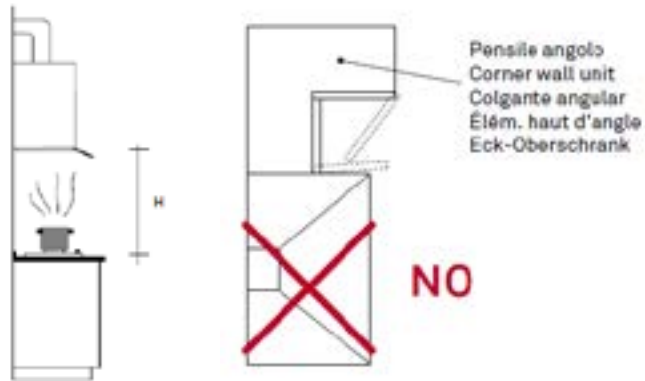
## MONTAGE DUNSTABZUGSHAUBE

Um eine ausreichende Absaugung der Dämpfe durch die Haube zu gewährleisten und ihren perfekten Wirkungsgrad über die Zeit aufrechtzuerhalten, ist es unerlässlich, die Dunstabzugshaube in entsprechenden Abständen zu installieren und die Angaben des technischen Datenblatts des Gerätes genau zu befolgen.

**DIE NICHTEINHALTUNG DIESES ABSTANDS KANN ZU SCHÄDEN AN SACHWERTEN UND/ODER PERSONEN FÜHREN. DIE NICHTEINHALTUNG DIESES ABSTANDS FÜHRT ZUM ERLÖSCHEN DER GARANTIE FÜR DAS ELEKTROGERÄT.**

AUSZIEHBARE DUNSTABZUGSHAUBE: 65 cm

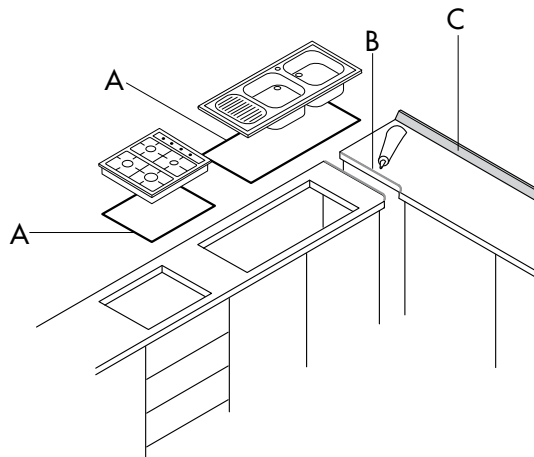
DUNSTABZUGSHAUBE BOX, LUX, MOVE,  
INDY, VERDECKTER EINBAU: H 52 cm



## MONTAGE ARBEITSPLATTE

Um die Arbeitsplatte langfristig zu erhalten, ist darauf zu achten, dass alle Bauteile perfekt montiert werden und zwar:

- Die Dichtung zwischen Arbeitsplatte und Elektrogerät muss richtig positioniert sein (A).
- Neutrales, nicht essigvernetzendes Silikon muss an den Verbindungspunkten der Arbeitsplatten aufgebracht werden, bevor sie zusammengefügt werden (B).
- Die Wandabschlussleiste muss perfekt mit der Wand und der Arbeitsplatte abschließen. Um das Eindringen von Wasser in die darunterliegenden Korpussteile zu verhindern, wird empfohlen, die Leiste an der Arbeitsplatte /Wand mit neutralem, nicht essigvernetzendem Silikon (C) abzudichten.

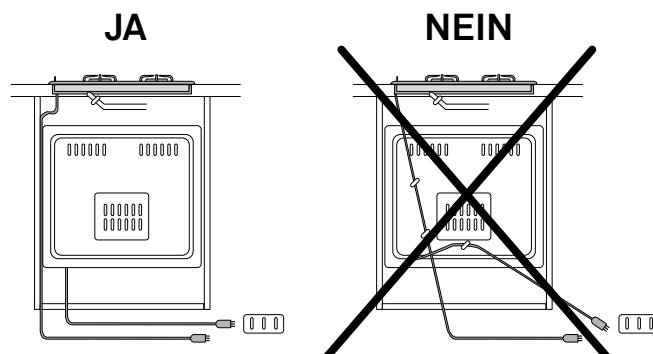


## ANSCHLUSS ELEKTROGERÄTE

Vor dem Anschluss von Elektrogeräten ist es immer ratsam, sich zu vergewissern, dass:

- die Stromversorgung mit ordnungsgemäßer Erdung gemäß den geltenden Gesetzen ausgestattet ist.
- ein geeigneter Stecker am Netzkabel vorhanden ist.

**ALLE ELEKTRISCHEN ANSCHLÜSSE MÜSSEN VON FACHLEUTEN DURCHFÜHRT WERDEN.**



## 18. REINIGUNG: VORSICHTSMASSNAHMEN UND PRAKTISCHE TIPPS

Die Einhaltung einiger einfacher Vorsichtsmaßnahmen sorgt dafür, die Integrität und Funktionalität der Komponenten Ihrer Küche für lange Zeit zu erhalten.

- Schalten Sie die Dunstabzugshaube stets beim Kochen ein, da Rauch und Dampf die Küchenelemente im Laufe der Zeit beeinträchtigen können.
- Vermeiden Sie, Schubladen und Körbe zu überlasten oder sich daran anzulehnen, um deren Stabilität nicht zu beeinträchtigen.
- Nicht auf die Korpuselemente, die Arbeitsplatte oder andere Teile klettern.
- Nicht an Türen hängen.
- Den Glasflächen keine Stöße versetzen.
- Halten Sie die Küchenelemente trocken und wischen Sie diese so schnell wie möglich mit einem weichen Tuch, um die Bildung von Kalkflecken zu vermeiden.
- Vermeiden Sie Wasserrückstände an der Spüle, den Verbindungsstellen der Arbeitsplatte, dem Kochfeld und zwischen der Arbeitsplatte und der Wand, da trotz der Verwendung von wasserabweisendem Material ein längeres Eindringen von Wasser zu Schäden an den Möbeln führen kann.
- Stellen Sie Möbel nicht in der Nähe von Wärmequellen auf und setzen Sie diese nicht übermäßiger Feuchtigkeit aus.
- Lassen Sie die Tür der Spülmaschine am Ende des Spülvorgangs nicht offen, um zu verhindern, dass der austretende Dampf direkt auf die Arbeitsplatte und danebenliegenden Türen trifft.
- Verwenden Sie keine Dampfgeräte zur Reinigung von Oberflächen.
- Bewahren Sie keine giftigen und/oder korrosiven Substanzen im Inneren der Korpuselemente (Aceton, Ammoniak, Trichloräthylen, Bleichmittel, Natronlauge, Salzsäure, Verdünnungsmittel...) auf, da diese Produkte neben der korrosiven Wirkung auf Metallelemente (Scharniere, Schubladenauszüge, Spülbecken...) auch toxische Wirkungen auf Lebensmittel haben.
- Reinigen Sie regelmäßig den Bereich hinter den Sockelleisten, indem sie diese durch Ziehen nach vorne abnehmen. Nach Abschluss der Reinigungsarbeiten ist darauf zu achten, dass vor der neuerlichen Anbringung der Sockelleisten die Halterungen sich in der richtigen Position befinden.

## 19. REINIGUNG SCHRANKELEMENTE, FRONTEN UND ARBEITSPLETTEN

### KORPUSELEMENTE UND EINLEGEBOEDEN

#### REINIGUNG

Mit einem weichen Tuch und einem neutralen Flüssigreiniger reinigen. Anschließend mit einem feuchten Tuch abwischen und gründlich trocknen.

#### VORSICHTSMASSNAHMEN

- Die Verwendung von Scheuerschwämmen / Stahlwollschwämmen, Produkten, die abschleifende Cremes enthalten, oder Pulverreinigern könnte die Besonderheit der Oberfläche und der Kanten beeinträchtigen.
- Die Verwendung von Alkohol oder aggressiven Reinigungsmitteln, wie z. B. Entkalkungsmitteln auf Basis von Ameisensäure, Abflussreinigern, Salzsäure, Silberreinigungsmitteln, Backofenreinigern, Bleichmitteln
- Die Schutzfolie länger als einen Monat nach Lieferdatum zu belassen.

### ELEMENTE AUS FURNIERTEM HOLZ

Holz ist ein natürliches und lebendiges Material. Im Laufe der Zeit kann Holz einen etwas anderen Farbton als der ursprüngliche annehmen: dieser Vorgang sollte nicht als Mangel, sondern als eine besondere Eigenschaft des Materials angesehen werden.

Mögliche Unterschiede in Maserung oder dem Farbton zwischen den verschiedenen Teilen sollte als absolut natürlich angesehen werden und sind kein Grund zur Beanstandung.

Es ist ratsam, Elemente aus Holz nicht der direkten Sonneneinstrahlung auszusetzen. Darüber hinaus ist Holz ein hygroskopischer Werkstoff, d. h. es kann Feuchtigkeit aus der Luft aufnehmen und abgeben und unterliegt daher leichten dimensional „Schwankungen“. Diese „Schwankungen“ sind kein Mangel, sondern eine natürliche Eigenschaft eines lebenden Produkts, das bei sich ändernden Umweltbedingungen ausdehnt oder zusammenzieht.

#### REINIGUNG

Mit einem weichen, feuchten und flauschigen Tuch reinigen. Für hartnäckigere Flecken verwenden Sie ein weiches

Tuch zusammen mit einem speziellen Holzreinigungsmittel, das nicht scheuert. Folgen Sie der Richtung der Maserung. Wir empfehlen, dass Sie jedes Produkt immer auf der Innenseite der Tür (in einer Ecke) testen, bevor Sie es auf der Außenseite verwenden. Anschließend mit einem feuchten Tuch abwischen und gründlich trocknen.

#### **VORSICHTSMASSNAHMEN**

- Vermeiden Sie den direkten Kontakt von Elemente aus Holz mit sehr heißen Gegenständen wie z. B. Töpfen, Pfannen, Bügeleisen usw. Achten Sie auch auf freistehende Öfen oder Elektrogeräte, die, wenn an der Unterseite nicht entsprechend isoliert, die Oberfläche der Arbeitsplatte überhitzen und so auf Dauer Risse oder Farbveränderungen verursachen können.
- Vermeiden Sie die Verwendung von Scheuerschwämmen / Stahlwollschwämmen, Produkten, die abschleifende Cremes enthalten, oder Pulverreinigern. Diese können die Besonderheit der Oberfläche und der Kanten beeinträchtigen.
- Vermeiden Sie die Verwendung von Alkohol oder Fleckenentfernern, Aceton, Trichloräthylen, Ammoniak, Bleichmittel, Produkten auf Basis von Bienenwachs oder Pflegemittel, da sie die Oberfläche der Fronten durch das Polieren verändern.
- Vermeiden Sie Flecken von Wasser, Wein, Kaffee, Öl oder anderen Flüssigkeiten, indem Sie diese sofort mit einem weichen Tuch oder Küchenpapier aufsaugen.
- Die Reinigung mit Dampfgeräten ist nicht erlaubt.

#### **ELEMENTE AUS MELAMIN**

##### **REINIGUNG**

Mit einem weichen Tuch und einem neutralen Flüssigreiniger reinigen. Anschließend mit einem feuchten Tuch abwischen und gründlich trocknen.

##### **VORSICHTSMASSNAHMEN**

- Vermeiden Sie direkten Kontakt mit sehr heißen Gegenständen wie Töpfen, Pfannen, Bügeleisen usw. Achten Sie auch auf freistehende Öfen oder Elektrogeräte, die, wenn an der Unterseite nicht entsprechend isoliert, die Oberfläche der Arbeitsplatte überhitzen und so auf Dauer Risse oder Farbveränderungen verursachen können.
- Vermeiden Sie die Verwendung von Scheuerschwämmen / Stahlwollschwämmen, Produkten, die abschleifende Cremes enthalten, oder Pulverreinigern.  
Diese können die Besonderheit der Oberfläche und der Kanten beeinträchtigen.
- Vermeiden Sie die Verwendung von Alkohol oder aggressiven Reinigungsmitteln, wie z.B. Entkalkungsmitteln auf Ameisensäurebasis, Abflussreinigern, Salzsäure, Silberreinigungsmitteln, Backofenreinigern, Bleichmitteln, Alkohol oder anderen Lösungsmitteln.
- Vermeiden Sie Flecken von Wasser, Wein, Kaffee, Öl oder anderen Flüssigkeiten, indem Sie diese sofort mit einem weichen Tuch oder Küchenpapier aufsaugen.

#### **ELEMENTE AUS LAMINAT**

##### **REINIGUNG**

Mit einem weichen Tuch und einem neutralen Flüssigreiniger reinigen. Anschließend mit einem feuchten Tuch abwischen und gründlich trocknen.

##### **VORSICHTSMASSNAHMEN**

- Vermeiden Sie den direkten Kontakt von sehr heißen Gegenständen, wie z. B. Töpfen, Pfannen, Bügeleisen usw. mit der Arbeitsplatte oder anderen Elementen aus Laminat. Verwenden Sie einen Topfuntersetzer oder eine andere hitzebeständige Unterlage. Achten Sie auch auf freistehende Öfen oder Elektrogeräte, die, wenn an der Unterseite nicht entsprechend isoliert, die Oberfläche der Arbeitsplatte überhitzen und so auf Dauer Risse oder Farbveränderungen verursachen können. Während des Kochens wird empfohlen, Töpfe, Pfannen und Steakpfannen nur am Kochfeld abzustellen, um Schäden an der Arbeitsplatte, den Abschlussleisten und der Rückwand zu vermeiden.
- Vermeiden Sie die Verwendung von Scheuerschwämmen / Stahlwollschwämmen, Produkten, die abschleifende Cremes enthalten, oder Pulverreinigern. Diese können die Besonderheit der Oberfläche und der Kanten beeinträchtigen.
- Verwenden Sie keine Messer oder scharfen Gegenstände direkt auf der Arbeitsplatte, ohne Schneidebrett.
- Vermeiden Sie die Verwendung von Alkohol oder aggressiven Reinigungsmitteln, wie z. B. Entkalkungsmitteln auf Basis von Ameisensäure, Abflussreinigern, Salzsäure, Silberreinigungsmitteln, Backofenreinigern, Bleichmitteln
- Vermeiden Sie Flecken von Wasser, Wein, Kaffee, Öl oder anderen Flüssigkeiten, indem Sie diese sofort mit einem weichen Tuch oder Küchenpapier aufsaugen.



## **ELEMENTE AUS HPL-STRATIFICATO**

### **REINIGUNG**

Das HPL-Stratificato ist schnell und einfach zu reinigen. Verwenden Sie ein weiches, mit heißem Wasser befeuchtetes Tuch und trocknen Sie dann gründlich mit einem Tuch nach, um Streifenbildung und matte Stellen zu vermeiden. Sie können auch ein weiches Tuch und einen verdünnten neutralen Flüssigreiniger verwenden, der dann mit leichten Bewegungen nachgewischt und trocken gerieben werden sollte. Im Falle von hartnäckigem Schmutz kann auch eine weiche Bürste mit Nylonborsten verwendet werden oder das Reinigungsmittel einwirken lassen und dann Kalkflecken abwischen. Oder Sie verwenden einen ausgedrückten Schwamm, der vorher mit lauwarmem Wasser oder etwas Essig getränkt wurde. Höchstens 5 Minuten einwirken lassen und dann abwischen und trocken reiben.

### **VORSICHTSMASSNAHMEN**

- Vermeiden Sie die Verwendung von Scheuerschwämmen / Stahlwollschwämmen, Produkten, die abschleifende Cremes enthalten, oder Pulverreinigern. Diese können die Besonderheit der Oberfläche und der Kanten beeinträchtigen.
- Vermeiden Sie Reinigungs- oder Entkalkungsmittel, die Säuren oder stark säurehaltige Salze enthalten (auf Basis von Salzsäure, Ameisensäure oder Amidosulfonsäure)
- Vermeiden Sie Flecken von Wasser, Wein, Kaffee, Öl oder anderen Flüssigkeiten, indem Sie diese sofort mit einem weichen Tuch oder Küchenpapier aufsaugen.

## **ELEMENTE AUS POLYMER**

### **REINIGUNG**

Mit einem weichen Tuch und einem neutralen Flüssigreiniger reinigen. Anschließend mit einem feuchten Tuch abwischen und gründlich trocknen.

### **VORSICHTSMASSNAHMEN**

- Vermeiden Sie direkten Kontakt mit sehr heißen Gegenständen wie Töpfen, Pfannen, Bügeleisen usw. Achten Sie auch auf freistehende Öfen oder Elektrogeräte, die, wenn an der Unterseite nicht entsprechend isoliert, die Oberfläche der Arbeitsplatte überhitzen und so auf Dauer Risse oder Farbveränderungen verursachen können.
- Vermeiden Sie die Verwendung von Scheuerschwämmen / Stahlwollschwämmen, Produkten, die abschleifende Cremes enthalten, oder Pulverreinigern. Diese können die Besonderheit der Oberfläche und der Kanten beeinträchtigen.
- Vermeiden Sie die Verwendung von Alkohol oder aggressiven Reinigungsmitteln, wie z. B. Entkalkungsmitteln auf Basis von Ameisensäure, Abflussreinigern, Salzsäure, Silberreinigungsmitteln, Backofenreinigern, Bleichmitteln
- Vermeiden Sie Flecken von Wasser, Wein, Kaffee, Öl oder anderen Flüssigkeiten, indem Sie diese sofort mit einem weichen Tuch oder Küchenpapier aufsaugen.

## **ELEMENTE AUS LACK GLÄNZEND / MATT / SUPERMATT / METALLOPTIK**

Die lackierten Elemente werden mit Polyester-Vorlack behandelt und anschließend mit Lacken lackiert, die im Labor auf Lichtbeständigkeit, Abriebfestigkeit, Beständigkeit gegen chemische Belastungen und Reinigungsmitteln, Oberflächenhärte, Hitzebeständigkeit, nach einschlägigen Vorschriften für Inneneinrichtungen getestet werden. Die lackierten Oberflächen unterliegen dennoch auf Dauer Veränderungen durch Lichteinwirkung. Es wird daher empfohlen, die lackierten Elemente nicht der direkten Sonneneinstrahlung auszusetzen.

### **REINIGUNG**

Mit einem feuchten und weichen Tuch reinigen, dann mit einem feuchten Tuch abwischen und gründlich trocknen. Nur bei glänzender Lackierung kann bei hartnäckigen Flecken ein weiches Tuch (keine Mikrofaser) mit neutraler Seife verwendet werden. Anschließend mit einem feuchten Tuch abwischen und gründlich trocknen. Wir empfehlen, dass Sie jedes Produkt immer auf der Innenseite der Tür (in einer Ecke) testen, bevor Sie es auf der Außenseite verwenden.

### **VORSICHTSMASSNAHMEN**

- Vermeiden Sie die Verwendung von Scheuerschwämmen / Stahlwollschwämmen, Produkten, die abschleifende Cremes enthalten, oder Pulverreinigern. Diese könnten die Oberfläche der Front dauerhaft zerkratzen.
- Vermeiden Sie die Verwendung von Aceton, Trichloräthylen, Ammoniak, Alkohol oder alkoholhaltigen Produkten.
- Vermeiden Sie Flecken von Wasser, Wein, Kaffee, Öl oder anderen Flüssigkeiten, indem Sie diese sofort mit einem weichen Tuch oder Küchenpapier aufsaugen.
- Insbesondere auf Lackierungen supermatt haben Tests mit Flüssigkeiten, die die Oberfläche unvorhergesehen angreifen könnten, gezeigt, dass diese eine ausgezeichnete Beständigkeit gegen Säuren, die in den herkömmlichen Produkten für die Küche enthalten sind (Zitronensäure - Essigsäure - Ammoniak) aufweisen. Das Produkt reagiert empfindlich auf Kaffeeflecken oder Flecken von Flüssigkeiten, die aggressive Farbstoffe enthalten.

Bei versehentlicher Verschmutzung durch solche Produkte sollte der Fleck so schnell wie möglich entfernt werden, da beim Einwirken für einige Minuten solcher Produkte auf der Oberfläche nicht mehr entfernbare Ränder entstehen.

- Im Fall von Kratzern im Lack verwenden Sie die „Ausbesserungsfläschchen“, das bei Zustellung der Küche mitgeliefert wird.

## ELEMENTE AUS FENIX NTM®

Die Oberfläche der Elemente aus Fenix NTM® wird mit Hilfe von Nanotechnologien hergestellt und ist mit thermoplastischen Kunststoffen der neuesten Generation behandelt. Dank der verwendeten Technologien zeichnet sich Fenix NTM® neben seinen Haupteigenschaften wie Mattheit, keine sichtbaren Fingerabdrücke, weicher Griff und Reparaturfähigkeit von Mikrokratzern durch spezifische Eigenschaften aus, die normale Reinigungsvorgänge erleichtern und keine besondere Pflege dieses innovativen Materials erfordern: extrem pflegefreundlich, geringe Bakterienbelastung und schimmelresistent, hohe Beständigkeit gegen Scheuern, Kratzen und Abrieb ebenso wie gegen säurehaltige Lösungsmittel und Reagenzien für den häuslichen Gebrauch.

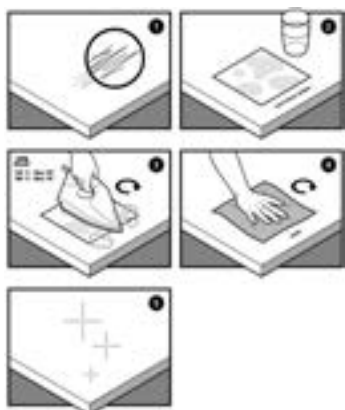
## REINIGUNG

Die Oberfläche muss regelmäßig gereinigt werden, bedarf aber keiner besonderen Pflege: Ein feuchtes Tuch, warmes Wasser oder Reinigungsmittel genügen. Alle gängigen Haushaltsreiniger oder Desinfektionsmittel sind gut verträglich. Für die normale Reinigung und Pflege der Oberfläche wird empfohlen, einen Schwamm aus Melaminharzschaumstoff, der auch als Fleckenschwamm bekannt ist, zu verwenden. Die folgende Tabelle zeigt einige der häufigsten Fleckenarten und das dafür empfohlene Reinigungsmittel:

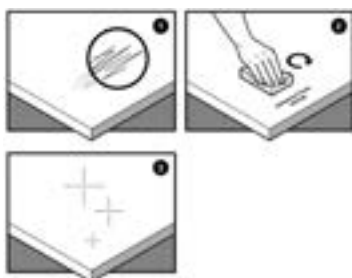
Art der Flecken	Empfohlenes Reinigungsmittel
Sirup, Fruchtsaft, Marmelade, Liköre, Milch, Tee, Kaffee, Wein, Seife, Tinte	Wasser mit einem Schwamm
Pflanzliche und tierische Fette, Soßen, trockenes Blut, Wein, eingetrocknete Liköre, Ei	Kaltes Wasser mit Seife oder neutralem Haushaltsreiniger mit einem Schwamm
Ruß, Gelee, Leim auf pflanzlicher Basis oder Vinylkleber, organische Reste, Gummi arabicum	Warmes Wasser mit Seife oder neutralem Haushaltsreiniger mit einem Schwamm
Nagellack, Lackspritzer, Leinöl	Aceton mit Baumwolltuch
Haarspray, pflanzliche Öle, Kugelschreiber, Filzstifte, Wachs, Make-up und fetthaltige Puder, Lösungsmittelränder	Methylethylketon - Alkohol - Aceton mit Baumwolltuch
Synthetische Anstrichfarbe auf Ölbasis	Trichloräthylen Lösungsmittel auf Nitrobasis mit Baumwolltuch
Neoprenkleber	Trichlorethan mit Baumwolltuch
Silikonreste	Holz- oder Plastikschaber, darauf achten, die Oberfläche nicht zu kratzen
Kalkreste	Reinigungsmittel mit niedrigem Anteil an Zitronen- oder Essigsauer (Max. 10%)

Im Falle von Mikrokratzern wird empfohlen, die Anweisungen zur Oberflächenreparatur wie im folgenden Abbildungen dargestellt zu befolgen.

## BÜGELEISEN



## SCHWAMM AUS MELAMINHARZSCHAUAMSTOFF



Weitere Informationen zur Reinigung von Elementen aus Fenix NTM® finden Sie in den technischen Hinweisen des Herstellers auf der Website: <http://www.fenixntm.com/de/maintenance>

## VORSICHTSMASSNAHMEN

- Vermeiden Sie die Verwendung von Scheuerschwämmen / Stahlwollschwämmen, Produkten, die abschleifende Cremes enthalten, oder Pulverreinigern. Diese können die Besonderheit der Oberfläche und der Kanten beeinträchtigen.
- Verwenden Sie keine Messer oder scharfen Gegenstände direkt auf der Arbeitsplatte, ohne Schneidebrett.
- Verwenden Sie keine Produkte mit einem hohen Säure- oder Alkaligehalt, da diese die Oberfläche verfärben können.
- Bei der Verwendung von Lösungsmitteln muss das verwendete Tuch vollkommen sauber sein, um keine Spuren auf der Oberfläche zu hinterlassen. Etwaige Spuren können durch Abspülen mit heißem Wasser und anschließendem Trocknen entfernt werden.
- Vermeiden Sie Möbelpolituren und wachshaltige Reinigungsmittel, da sie eine klebrige Schicht auf der Oberfläche bilden, an der Schmutz haften bleibt.

## PET ELEMENTE

### REINIGUNG

PET ist äußerst praktisch, da es hygienisch, widerstandsfähig und leicht zu reinigen ist. Es sollte nur mit einem weichen Mikrofasertuch und einem neutralen Reinigungsmittel gereinigt werden. Spülen Sie danach mit warmem Wasser und trocknen Sie die Oberfläche gründlich.

### VORSICHTSMASSNAHMEN

- Vermeiden Sie den direkten Kontakt von sehr heißen Gegenständen, wie z. B. Töpfen, Pfannen, Bügeleisen usw. mit der Oberfläche. Achten Sie auch auf freistehende Öfen oder Elektrogeräte, die, wenn an der Unterseite nicht entsprechend isoliert, die Oberfläche überhitzen und so auf Dauer Risse oder Farbveränderungen verursachen können.
- Vermeiden Sie die Verwendung von Scheuerschwämmen / Stahlwollschwämmen, Produkten, die abschleifende Cremes enthalten, oder Pulverreinigern. Diese können die Besonderheit der Oberfläche und der Kanten beeinträchtigen.
- Vermeiden Sie die Verwendung von Azeton, Alkohol oder Reinigungsmitteln, die Chlor und aggressive Substanzen enthalten, wie z.B. Entkalkungsmitteln auf Basis von Ameisensäure, Abflussreinigern, Salzsäure, Silberreinigungsmitteln, Backofenreinigern, Bleichmitteln
- Vermeiden Sie Flecken von Wasser, Wein, Kaffee, Öl oder anderen Flüssigkeiten, indem Sie diese sofort mit einem weichen Tuch oder Küchenpapier aufsaugen.

## ELEMENTE AUS CORIAN® / BETACRYL®

Corian® und Betacryl® sind fortschrittliche Kompositmaterialien, die aus natürlichen Mineralien und sehr reinen Acrylpolymeren gefertigt sind, die widerstandsfähig, hygienisch, hypoallergen, wasserabweisend, wiederherstellbar und ungiftig sind. Bei der Montage haben Corian® / Betacryl® ein mattes Oberflächen-Finish. Mit zunehmender Beanspruchung erhalten diese Materialien jedoch eine seidig glatte Optik. Damit diese Veränderung gleichförmig verläuft, beachten Sie die Anwendungs- und Pflegeanleitung für Corian® oder Betacryl®.

### REINIGUNG

Normale Lebensmittel, die in der Küche verwendet werden (Öl, Essig, Tomaten usw.), können die Oberfläche der Arbeitsplatte angreifen. Trocknen Sie daher alle flüssigen Rückstände sofort auf, um Flecken, Verfärbungen und Veränderungen durch die Aufnahme zu vermeiden. Informationen zu spezifischen Reinigungsprodukten finden Sie in der Anwendungs- und Pflegeanleitung von Corian® oder Betacryl®. In der nachfolgenden Tabelle sind einige der gängigsten Fleckenarten und das empfohlene Reinigungsverfahren aufgeführt:

Art der Flecken	Empfohlener Reinigungsvorgang
Tägliche Pflege	A + B + C
Essig, Kaffee, Tee, Zitronensaft, Pflanzenöle, Ketchup	A + B + C + E
Fettrückstände, Öl	A + B + C + D
Kalkhaltiges Wasser, Seife, Mineralien	A + B + F
Lilienpollen, Safran, sichtbarer Kratzer, Zigarettenbrandflecke, Schuhcreme, Tinte, Kugelschreiber	A + B + C + E
Quecksilber-Chrom-Verbindung, Blut, Rotwein, Parfüm	A + B + C + D + E
Nagellack	A + B + C + G
Eisen oder Rost	A + B + C + H
Iod, Schimmelpilze	A + B + C + E

Detail Reinigungsverfahren (immer mit kreisenden Bewegungen ausführen; es wird empfohlen, die Oberfläche zu reinigen, solange der Fleck frisch ist):

- A. Rückstände mit einem Tuch entfernen.
  - B. Oberfläche mit warmem Wasser abspülen und mit einem weichen Tuch trocken wischen.
  - C. Ein feuchtes Tuch und eine milde Scheuermilch verwenden.
  - D. Einen Scheuerschwamm verwenden. Den Fleck mit einem Reinigungsmittel auf Ammoniakbasis bearbeiten.
  - E. Scheuerschwamm verwenden und den Fleck mit Bleichmittel\*\* bearbeiten. Mehrmals mit warmem Wasser abspülen und mit einem weichen Tuch trocken wischen.
  - F. Einen Scheuerschwamm verwenden und den Fleck mit einem Anti-Kalk-Mittel oder mit Essig bearbeiten. Mehrmals mit warmem Wasser abspülen und mit einem weichen Tuch trocken wischen.
  - G. Einen Scheuerschwamm verwenden und den Fleck mit einem acetonefreien Produkt bearbeiten. Mehrmals mit warmem Wasser abspülen und mit einem weichen Tuch trocken wischen.
  - H. Einen Scheuerschwamm verwenden und den Fleck mit einem Metallschwamm bearbeiten oder den Rost entfernen. Mehrmals mit warmem Wasser abwischen und mit einem weichen Tuch trocknen.
- \*\* Bleichlauge kann die Farbe von Corian® oder Betacryl® verfärben, wenn es nicht gründlich mit reichlich Wasser abgespült wird.

### REINIGUNG EINBAUSPÜLE

Bei Arbeitsplatten mit Einbauspüle reinigen Sie die Spüle einmal wöchentlich gemäß den folgenden Anweisungen:

- Entfernen Sie sämtliche Fett- und Ölrückstände mit einem Reinigungsmittel oder einem Reiniger für Massivoberflächen von der Spüle.
- Sprühen Sie die Spüle mit einer Mischung aus flüssigem Bleichmittel und Wasser im Verhältnis 3:1 ein und lassen Sie diese einige Stunden oder über Nacht, jedoch nicht länger als 16 Stunden, einwirken.
- Spülen Sie am Morgen die Spüle mit Wasser oder wischen Sie sie mit einem feuchten Tuch sauber.

### VORSICHTSMASSNAHMEN

- Vermeiden Sie den direkten Kontakt von sehr heißen Gegenständen, wie z. B. Töpfen, Pfannen, Bügeleisen usw. mit der Arbeitsplatte oder anderen Elementen aus Corian® oder Betacryl®.

Verwenden Sie einen Topfuntersetzer oder eine andere hitzebeständige Unterlage. Achten Sie auch auf freistehende Öfen oder Elektrogeräte, die, wenn an der Unterseite nicht entsprechend isoliert, die Oberfläche der Arbeitsplatte überhitzen und so auf Dauer Risse oder Farbveränderungen verursachen können. Während des Kochens wird empfohlen, Töpfe, Pfannen und Steakpfannen nur am Kochfeld abzustellen, um Schäden an der Arbeitsplatte, den Abschlussleisten und der Rückwand zu vermeiden.

- Vermeiden Sie bei Einbauspülen, kochende Flüssigkeiten direkt in die Spüle zu gießen, ohne vorher das Kaltwasser aufgedreht zu haben.
- Vermeiden Sie, Küchengeräte und -zubehör über die Arbeitsplatte zu schleifen, da diese Gegenstände die Oberfläche zerkratzen könnten; verwenden Sie bei allen Küchenarbeiten ein Schneidebrett oder einen Untersatz. Aus dem gleichen Grund sollten Sie keine Stahlwollschwämme, Scheuermittel und Pulverreiniger verwenden. Corian® und Betacryl® sind Materialien, die von Fachleuten wieder hergestellt werden können.
- Verwenden Sie keine Messer oder scharfen Gegenstände direkt auf der Arbeitsplatte, ohne Schneidebrett.
- Vermeiden Sie die Verwendung von Chemikalien wie Abbeizmittel, Pinsel-, Metall- oder Backofenreiniger, Produkte mit Methylenchlorid, Säuren, Nagellackentferner, Produkte auf Acetonbasis usw. Die durch diese Stoffe verursachten Flecken sollten umgehend mit viel Wasser und Seife entfernt werden.

Produkte mit Methylenchlorid, Säuren, Nagellackentferner, Produkte auf Acetonbasis usw. Die durch diese Stoffe verursachten Flecken sollten umgehend mit viel Wasser und Seife entfernt werden.

### ELEMENTE AUS EDELSTAHL

Die Teile aus Edelstahl werden unter Verwendung von Stahl AISI 304 hergestellt, der Anteile an Chrom und Nickel enthält. Diese Elemente verleihen der Legierung Korrosionsbeständigkeit, hohe Zähigkeit und Festigkeit. Die Arbeitsplatten und Türen aus Edelstahl zeichnen sich durch hohe Beanspruchbarkeit und Hygiene aus.

### REINIGUNG

Die Teile aus Edelstahl täglich mit einem weichen Tuch mit Zugabe von Wasser und neutraler Seife in Schliffrichtung reinigen.

Bei hartnäckigeren Flecken wie z. B. Kalk oder festsitzenden Fettrückständen reinigen Sie die Oberfläche mit folgenden Lösungen

- Wasser und Essig (80 % Wasser und 20 % Essig)
- In Wasser verdünnter Zitronensaft.
- Nicht scheuernde und/oder korrosive Haushaltsreiniger (vgl. nachfolgend Detail für zu vermeidende Produkte)

Zur Reinigung wird lauwarmes Wasser empfohlen. Wischen Sie die Teile aus Edelstahl gründlich mit Wasser ab und trocknen Sie diese gründlich mit einem weichen, trockenen Tuch.

Bei längerem Nicht-Gebrauch sollte wie folgt vorgegangen werden: Alle Edelstahloberflächen mit einem weichen, mit Vaselineöl getränkten Tuch polieren, um einen Schutzfilm aufzutragen.

Anschließend die Räume lüften.

#### **VORSICHTSMASSNAHMEN**

- Vermeiden Sie den direkten Kontakt von sehr heißen Gegenständen, wie z. B. Töpfen, Pfannen, Bügeleisen usw. mit der Arbeitsplatte oder anderen Elementen aus Edelstahl.
- Vermeiden Sie den längerfristigen Kontakt von eisenhaltigen Gegenständen (Scheren, Blechdosen usw.) mit den Oberflächen, insbesondere im nassen Zustand. Es könnten sich hartnäckige Rostflecken bilden.
- Verwenden Sie einen Topfuntersetzer oder eine andere hitzebeständige Unterlage.
- Achten Sie auch auf freistehende Öfen oder Elektrogeräte, die, wenn an der Unterseite nicht entsprechend isoliert, die Oberfläche der Arbeitsplatte überhitzen und so auf Dauer Risse oder Farbveränderungen verursachen können. Während des Kochens wird empfohlen, Töpfe, Pfannen und Steakpfannen nur am Kochfeld abzustellen, um Schäden an der Arbeitsplatte, den Abschlussleisten und der Rückwand zu vermeiden.
- Vermeiden Sie, Küchengeräte und -zubehör über die Arbeitsplatte zu schleifen, da diese Gegenstände die Oberfläche zerkratzen könnten; verwenden Sie bei allen Küchenarbeiten ein Schneidebrett oder einen Untersatz. Aus dem gleichen Grund sollten Sie keine Stahlwollschwämme, Scheuermittel und Pulverreiniger verwenden.
- Vermeiden Sie die Verwendung von korrosiven Produkten / Reinigungsmitteln, die die Korrosionsbeständigkeit von Stahl verringern könnten, wie z. B. Säuren und Halogenverbindungen (Chloride, Bromide, Jodide), Lösungen auf Chlorbasis (z.B. Bleichlauge), Salzsäure und Säuren im Allgemeinen.
- Verwenden Sie keine Messer oder scharfen Gegenstände direkt auf der Arbeitsplatte, ohne Schneidebrett.
- Vermeiden Sie das längerfristige Abstellen von eisenhaltigen Gegenständen (Herdroste, Scheren, Blechdosen usw.) auf der Arbeitsplatte, insbesondere im nassen Zustand. Es könnten sich Flecken bilden, die sich nur schwer entfernen lassen.
- Vermeiden Sie Wasserrückstände, da sie zur Oxidation der Oberfläche führen können.

#### **ELEMENTE AUS PELTROX®**

Peltrox ist ein rostfreier Stahl erster Qualität vom austenitischen Typ UNI 18/10 namens AISI 304. Da er ungiftig ist, ist er hygienisch sicher.

#### **REINIGUNG**

Reinigen Sie die Oberflächen mit einem normalen neutralen Reinigungsmittel und einem nicht scheuernden Tuch oder Schwamm. Mit reichlich, bevorzugt warmem Wasser abwischen. Um die Oberfläche frei von Kalkflecken zu halten, mit einem Baumwolltuch trocken reiben.

#### **VORSICHTSMASSNAHMEN**

- Vermeiden Sie, die Oberfläche durch die Verwendung von Schleifmitteln wie Stahlwolle für Töpfe, Schmirgelpapier, scharfen/spitze Gegenständen zu zerkratzen.
- Stellen Sie keine sehr heißen Gegenstände (z.B. heiße Pfannen) über einen längeren Zeitraum darauf ab, um zu verhindern, dass sich die Folie von der darunterliegenden Trägermaterial löst und die Oberfläche beschädigt wird.
- Vermeiden Sie das längerfristige Abstellen von eisenhaltigen Gegenständen, insbesondere im nassen Zustand, da sie Rostflecken verursachen können.
- Vermeiden Sie Flussmittel, säurehaltige Reinigungsmittel, chlor- oder ammoniakhaltige Produkte und Schleifpasten.

#### **ELEMENTE AUS OKITE® / SILESTONE®**

Okite® und Silestone® haben aufgrund ihrer besonderen Zusammensetzung (Mischung aus Quarz, Polyesterharze und natürlichen Farbpigmenten) die Zertifizierung als sichere und hygienische Produkte, die für den Lebensmittelbereich geeignet sind. Okite® und Silestone® sind fleckenfest, leicht zu reinigen und erfordern keine besondere Instandhaltung. Sie nehmen keine Flüssigkeiten auf und sind resistent gegen Flecken von Öl, Kaffee, Wein, kohlenensäurehaltigen Getränken und vielen anderen Produkten des alltäglichen Gebrauchs.

Ihre nicht porösen Oberflächen verhindern die Aufnahme von Lebensmitteln und machen die Verwendung von Schutzchemikalien überflüssig. Die Elemente aus Okite® und Silestone® sind kratz- und abriebfest. Dennoch wird zur Erhaltung des ursprünglichen Aussehens der Arbeitsplatte empfohlen, für Schneide- und Hackarbeiten Schneidebretter zu verwenden.

#### **REINIGUNG**

Um versehentlich verschüttete Flüssigkeiten oder Substanzen im Allgemeinen zu reinigen, diese mit Küchenpapier aufsaugen und mit einem weichen Tuch mit warmem Wasser und einem flüssigen Reinigungsmittel abspülen. Um verkrustete oder klebrige Substanzen wie Kaugummi oder Lebensmittel, die z. B. Senf oder Curry enthalten, sowie alle Fettflecken, Fett- oder Wasserfarben zu entfernen, kratzen Sie die Rückstände vorsichtig mit einer stumpfen Kunststoffspachtel ab. Anschließend die Arbeitsplatten aus Okite® und Silestone® mit einem nicht scheuerndem

Schwamm und einem cremigen Reinigungsmittel säubern. Mit warmem Wasser gut abspülen und die Oberfläche mit einem sauberen Tuch trocknen. Falls erforderlich, den Vorgang wiederholen. Reinigen Sie die Oberfläche, solange der Fleck noch frisch ist.

#### **VORSICHTSMASSNAHMEN**

- Vermeiden Sie den direkten Kontakt von sehr heißen Gegenständen, wie z. B. Töpfen, Pfannen, Bügeleisen usw. mit der Arbeitsplatte oder anderen Elementen aus Okite® und Silestone®. Verwenden Sie einen Topfuntersetzer oder eine andere hitzebeständige Unterlage.

Achten Sie auch auf freistehende Öfen oder Elektrogeräte, die, wenn an der Unterseite nicht entsprechend isoliert, die Oberfläche der Arbeitsplatte überhitzen und so auf Dauer Risse oder Farbveränderungen verursachen können. Während des Kochens wird empfohlen, Töpfe, Pfannen und Steakpfannen nur am Kochfeld abzustellen, um Schäden an der Arbeitsplatte, den Abschlussleisten und der Rückwand zu vermeiden.

- Vermeiden Sie die Verwendung von Bleichlauge, alkalischen Produkten, Lackentfernern, Natronlauge, Fluorwasserstoffsäure, Dichlormethan.

#### **ELEMENTE AUS GRANIT / PORPHYR**

Granit und Porphyre sind Naturprodukte vulkanischen Ursprungs mit einer porösen und gleichzeitig kompakten Struktur, die besonders widerstandsfähig gegen Abrieb und Stoßbelastungen sind. Beide Materialien erfordern eine regelmäßige Behandlung; da es sich um poröse Materialien handelt, neigen sie dazu, Flüssigkeiten aufzunehmen und sie dann durch Verdunstung abzugeben.

Durch diese Eigenschaft der Arbeitsplatten kann es dazu kommen, dass Substanzen aufgenommen werden, die nicht entfernbare Flecken verursachen (z. B. Parfüm, Kosmetika, Lacke oder andere Stoffe).

#### **REINIGUNG**

Mit einem weichen, in warmem Wasser getränkten Tuch und einem neutralen flüssigen Reiniger reinigen, anschließend mit einem feuchten Tuch nachwischen und gründlich trocknen. Trocknen Sie alle flüssigen Rückstände sofort, um die Bildung von Flecken zu vermeiden.

Trocknen Sie alle flüssigen Rückstände sofort, um die Bildung von Flecken zu vermeiden.

#### **VORSICHTSMASSNAHMEN**

- Vermeiden Sie den direkten Kontakt von sehr heißen Gegenständen, wie z. B. Töpfen, Pfannen, Bügeleisen usw. mit der Arbeitsplatte oder anderen Elementen aus Granit, auch wenn Granit normalerweise wenig hitzeempfindlich ist. Verwenden Sie einen Topfuntersetzer oder eine andere hitzebeständige Unterlage. Achten Sie auch auf freistehende Öfen oder Elektrogeräte, die, wenn an der Unterseite nicht entsprechend isoliert, die Oberfläche der Arbeitsplatte überhitzen und so auf Dauer Risse oder Farbveränderungen verursachen können.

Während des Kochens wird empfohlen, Töpfe, Pfannen und Steakpfannen nur am Kochfeld abzustellen.

- Verwenden Sie keine Messer oder scharfen Gegenstände direkt auf der Arbeitsplatte, ohne Schneidebrett.

#### **ELEMENTE AUS MARMOR**

Elemente aus Marmor bestehen zum Großteil aus Calciumcarbonat. Aufgrund seiner kalkhaltigen Zusammensetzung weist Marmor keine hohe Härte auf und reagiert leicht mit Säuren wie Essig, Zitronensaft oder Tomaten.

#### **REINIGUNG**

Marmorplatten erfordern eine ständige Pflege, um sie in perfektem Zustand zu erhalten. Wie bei allen natürlichen Materialien kann sich das Aussehen durch die verwendeten Reinigungsmittel im Laufe der Zeit verändern. Die Porosität von Marmor bestimmt seine Empfindlichkeit und das Risiko, korrosiven sauren Substanzen aufzunehmen. Bei solchen Flecken ist die Wiederherstellung nicht immer möglich, da die Substanzen die Oberfläche des Marmor beschädigen. Als allgemeine Pflegebehandlung wird empfohlen, die Oberfläche mit warmem Wasser und einem delikaten Reinigungsmittel und einem weichen, feuchten Tuch oder Schwamm zu reinigen. Anschließend abspülen und mit einem weichen Tuch trocknen.

Trocknen Sie alle flüssigen Rückstände sofort, um die Bildung von Flecken zu vermeiden.

#### **VORSICHTSMASSNAHMEN**

- Vermeiden Sie den direkten Kontakt von sehr heißen Gegenständen, wie z. B. Töpfen, Pfannen, Bügeleisen usw. mit der Arbeitsplatte oder anderen Elementen aus Marmor. Dies kann zum Verstumpfen des Oberflächenglanzes führen. Verwenden Sie einen Topfuntersetzer oder eine andere hitzebeständige Unterlage. Achten Sie auch auf freistehende Öfen oder Elektrogeräte, die, wenn an der Unterseite nicht entsprechend isoliert, die Oberfläche der Arbeitsplatte überhitzen und so auf Dauer Risse oder Farbveränderungen verursachen können. Während des Kochens wird empfohlen, Töpfe, Pfannen und Steakpfannen nur am Kochfeld abzustellen, um Schäden an der Arbeitsplatte, den Abschlussleisten und der Rückwand zu vermeiden.

- Vermeiden Sie, Küchengeräte und andere Zubehöre über die Arbeitsplatte zu schleifen, da diese Gegenstände die Oberfläche zerkratzen könnten; verwenden Sie bei allen Küchenarbeiten ein Schneidebrett oder einen Untersatz. Aus dem gleichen Grund sollten Sie keine Stahlwollschwämme, Scheuermittel und Pulverreiniger verwenden.

- Verwenden Sie keine Messer oder scharfen Gegenstände direkt auf der Arbeitsplatte, ohne Schneidebrett.
- Verwenden Sie keine Produkte / Reinigungsmittel, die Zitronensäure (z. B. den Saft von Zitrusfrüchten, Tomaten usw.) oder normal in der Küche verwendete Produkte, (Öl, Essig usw.), da diese Produkte die Oberfläche durch Aufsaugen verändern können. Vermeiden Sie die Verwendung von Alkohol, Ammoniak oder allgemein von Produkten, die säurehaltige oder kalkabweisende Substanzen enthalten.

## ELEMENTE AUS GLAS

Das Hauptmerkmal von Glasplatten ist neben der starken ästhetischen Wirkung die hohe hygienische Garantie, da die Oberfläche nicht porös ist. Dadurch wird bei richtigem Gebrauch eine Langlebigkeit und die Erhaltung der Ästhetik gewährleistet. Glas nimmt keine Flüssigkeiten auf und bietet einen hervorragenden Schutz gegen Flecken von Öl, Kaffee, Wein und anderen Produkten des täglichen Gebrauchs.

### REINIGUNG

Verwenden Sie zur Reinigung ein weiches Tuch und einen normalen Glasreiniger. Anschließend abspülen und mit einem weichen Tuch trocknen.

### VORSICHTSMASSNAHMEN

- Vermeiden Sie den direkten Kontakt von sehr heißen Gegenständen, wie z. B. Töpfen, Pfannen, Bügeleisen usw. mit der Arbeitsplatte oder anderen Elementen aus Glas, da es springen könnte. Verwenden Sie einen Topfuntersetzer oder eine andere hitzebeständige Unterlage. Achten Sie auch auf freistehende Öfen oder Elektrogeräte, die, wenn an der Unterseite nicht entsprechend isoliert, die Oberfläche der Arbeitsplatte überhitzen und so auf Dauer Risse und Farbveränderungen verursachen können. Während des Kochens wird empfohlen, Töpfe, Pfannen und Steakpfannen nur am Kochfeld abzustellen, um Schäden an der Arbeitsplatte, den Abschlussleisten und der Rückwand zu vermeiden.
- Vermeiden Sie, Küchengeräte und andere Zubehöre über die Arbeitsplatte zu schleifen, da diese Gegenstände die Oberfläche zerkratzen könnten; verwenden Sie bei allen Küchenarbeiten ein Schneidebrett oder einen Untersatz. Aus dem gleichen Grund sollten Sie keine Stahlwollschwämme, Scheuermittel und Pulverreiniger verwenden.
- Verwenden Sie keine Messer oder scharfen Gegenstände direkt auf der Arbeitsplatte, ohne Schneidebrett.
- Vermeiden Sie die Verwendung von Produkten / Reinigungsmitteln, die Säuren und insbesondere Flusssäure enthalten.
- Vermeiden Sie die Verwendung von Alkohol, Ammoniak oder allgemein von Produkten, die säurehaltige oder kalkabweisende Substanzen enthalten.

## ELEMENTE AUS DEKTON®

Durch die nicht poröse Oberfläche ist die neue ultrakompakte DEKTON®-Oberfläche sehr widerstandsfähig, sowohl gegen gelegentliche Flecken während der normalen Arbeiten in der Küche, als auch gegen Chemikalien. Dadurch eignet sich dieses Material hervorragend als Küchenarbeitsplatte und ARBEITSPLATTE.

### REINIGUNG

Für die tägliche Reinigung von DEKTON® by Cosentino empfehlen wir die Verwendung von Q-Action zusammen mit einem weichen Tuch. Wenn dieses Produkt nicht verfügbar ist, dann verwenden Sie einfach Wasser und neutrale Seife. Mit einem feuchten, reinen Schwamm (vorzugsweise aus Mikrofaser) gut abspülen.

Bei Farben mit glänzender Oberfläche sollte die Oberfläche nach dem Reinigen mit Küchenpapier oder einem sauberen Baumwolltuch getrocknet werden.

Obwohl DEKTON® by Cosentino eine hohe Widerstandsfähigkeit gegen aggressive Chemikalien wie Bleichlauge, Säuren usw. aufweist, wird empfohlen, bei Verwendung dieser Produkte sehr vorsichtig zu sein und die Dauer des Kontakts mit der Oberfläche so kurz wie möglich zu halten. In der Tabelle sind mögliche fleckenverursachende Substanzen und die jeweils empfohlenen Reinigungsmittel aufgeführt.

Fleckenart	Reinigungsmittel
Fett	Reinigungsmittel auf alkalischer Basis / Lösungsmittel
Lack	Lösungsmittel
Rost	Säurehaltiger Reiniger
Kalk	Säurehaltiger Reiniger
Wein	Reinigungsmittel auf alkalischer Basis / säurehaltiges Reinigungsmittel
Reifengummi	Lösungsmittel
Eiscreme	Reinigungsmittel auf alkalischer Basis
Harz/Lack	Lösungsmittel
Kaffee	Reinigungsmittel auf alkalischer Basis / Lösungsmittel
Kerzenwachs	Lösungsmittel

Asphalt	Säurehaltiger Reiniger
Zementreste	Säurehaltiger Reiniger
Gips	Säurehaltiger Reiniger
Epoxidharz-Klebstoffe und -Fugenmasse	Lösungsmittel
Cola-Getränke o. Ä.	Oxi-Reiniger
Fruchtsaft	Oxi-Reiniger
Teer	Lösungsmittel
Nikotin	Lösungsmittel / Oxi-Reiniger

#### VORSICHTSMASSNAHMEN

- Die Oberfläche nicht mit Fluorwasserstoffsäure (HF) in Kontakt bringen.
- Keine Stahlwollschwämme verwenden.
- Nicht erneut polieren.

Die Verwendung von dieser Art von Produkten kann das Erlöschen der Garantie zur Folge haben.

#### ELEMENTE AUS GRES

##### REINIGUNG:

Die tägliche Reinigung der Oberflächen aus Gres in der Küche ist sehr einfach. Es reicht ein weiches Tuch oder Schwamm und warmes Wasser, eventuell ein neutrales Reinigungsmittel. Anschließend mit viel Wasser abspülen und mit einem weichen Tuch oder saugfähigem Küchenpapier trocknen reiben.

Je schneller der Fleck bearbeitet wird, desto leichter lässt er sich entfernen. Sollte bei hartnäckigen Flecken die Verwendung von aggressiveren Reinigungsmitteln notwendig sein, wird empfohlen, diese zuerst auf einem kleinen, wenig sichtbaren Teil der Oberfläche aus Gres auszuprobieren.

Bei hartnäckigen Flecken können Kalkentferner, Bleichlauge, Aceton und Ammoniak verwendet werden. Der Kalkentferner wird direkt aufgetragen und maximal 10 Minuten einwirken lassen. Anschließend mit Wasser abspülen und trocknen. Die Bleichlauge wird nur verwendet, um damit ein weiches Tuch anzufeuchten, mit dem man die Oberfläche für einige Sekunden abreiben kann. Nach 2 - 3 Minuten sollte der Fleck verschwunden sein; wenn nicht, nochmals direkt auftragen und maximal 10 Minuten einwirken lassen. Stets mit viel Wasser abspülen und trocknen. Bei Tintenflecken und Filzstiftspuren reinigen Sie den Bereich sofort mit Trichloräthylen oder Terpentin, abspülen und gründlich trocknen, damit keine Schlieren auf der Oberfläche entstehen.

##### VORSICHTSMASSNAHMEN

- Vermeiden Sie, vergossene Flüssigkeiten wie Kaffee, Rotwein, Tee eintrocknen zu lassen.
- Verwenden Sie keine scheuernden Reinigungsmittel oder Scheuerschwämme.
- Vermeiden Sie, Geschirr, Töpfe, Messer, Geräte über die Arbeitsplatte zu schleifen.
- Vermeiden Sie das direkte Schneiden auf der Arbeitsplatte.
- Verwenden Sie keine wachshaltigen Produkte, die eine matte Oberfläche bilden könnten.

Hinweis: Die Oberflächen aus glänzendem Gres sind gegenüber Flecken, Kratzern und chemischen Produkten im Vergleich zu matten Oberflächen empfindlicher, sie sind aber dennoch sehr leistungsfähig.

## 20. REINIGUNG DER ANDEREN KOMPONENTEN

#### SCHARNIERE, SCHUBLADENSCHIENEN UND INNENAUSSTATTUNG

##### REINIGUNG:

Verwenden Sie ein weiches, trockenes Tuch zur Reinigung von Scharnieren, Schubladenschienen und anderem Innenzubehör (Körbe, Auszugsvorrichtungen usw.).

Um ein einwandfreies Gleiten der Auszugsschienen auf Dauer zu gewährleisten, überprüfen Sie regelmäßig das Vorhandensein von Ablagerungen im Inneren der Gleitschiene (z. B. Krümel, Staub usw.).

Etwaige Ablagerungen können einfach mit einem weichen, trockenen Tuch entfernt oder mit einem Staubsauger abgesaugt werden.

##### VORSICHTSMASSNAHMEN:

- Vermeiden Sie die Verwendung von korrosiven Produkten / Reinigungsmitteln, die die Korrosionsbeständigkeit von Stahl verringern könnten, wie z. B. Säuren und Halogenverbindungen (Chloride, Bromide, Jodide), Lösungen auf Chlorbasis (z.B. Bleichlauge), Salzsäure und Säuren im Allgemeinen.
- Vermeiden Sie die Verwendung von Dampfreinigungsgeräten.
- Vermeiden Sie die Verwendung von Stahlwollschwämmen, Scheuermittel und Pulverreinigern.
- Vermeiden Sie offene Verpackungen von Reinigungsmitteln oder Chemikalien im Inneren der Korpuselemente, die auf Dauer zum Rosten der Beschläge führen könnten.



## GRIFFE UND GRIFFMULDEN

### REINIGUNG:

Verwenden Sie ein weiches, mit Wasser oder neutraler Seife befeuchtetes Tuch, um Griffe und Griffmulden zu reinigen. Anschließend mit einem weichen, gut ausgewrungenen Tuch abspülen und gründlich trocknen.

### VORSICHTSMASSNAHMEN:

- Vermeiden Sie die Verwendung von Alkohol oder aggressiven Reinigungsmitteln, wie z. B. Entkalkern auf Ameisensäurebasis, Abflussreinigern, Salzsäure, Silberreinigungsmitteln, Backofenreinigern und Bleichmitteln.

## 21. PFLEGESET IM LIEFERUMFANG BEIM KAUF EINER KÜCHE

### ITALIENISCHE QUALITÄT ZERTIFIZIERT DURCH:

Abteilung für organische und industrielle Chemie der Universität Parma.

Ungiftig - verursacht keine Reizung der Haut und Augen, mit niedrigem Phosphatgehalt (2 %)

nicht brennbar - ökologisch - geruchlos.

Zu 99 % biologisch abbaubar.

### ANWENDUNGSHINWEIS

Vor Gebrauch schütteln.

Aus einer Entfernung von 15 - 20 cm auf der gesamten Oberfläche auftragen.

20 Sekunden einwirken lassen.

Mit einem weichen, trockenen, nicht scheuerndem Tuch entfernen.

Hinterlässt keine Flecken und Schlieren.

Nicht abspülen.

Produkt sparsam anwenden.

### ZU BEHANDELNDE OBERFLÄCHEN

Glas, Kristall, Naturholz, lackiert, glänzend lackiert, matt, supermatt, Melamin, Laminat.

Arbeitsplatten aus Quarz, Stein, Okite, Silestone, Corian, Stahl und Laminat.

Haushaltsgeräte aller Art, einschließlich der Innenseiten von Kühlschränken.

Produkt verpackt von: MAEA Neviano dagli Arduini (PR) Vertrieb durch: Doimo Cucine.



## 22. KUNDENSERVICE

### KUNDENDIENST

Unser Unternehmen hat seine Verkaufsstellen so ausgewählt, damit wir Ihnen bei der Realisierung Ihres Küchenprojekts kompetente Berater und erfahrene Techniker für etwaige, nach dem Kauf auftretende Probleme zur Verfügung stellen können. Eine fachkundige Unterstützung garantiert für problemlosen Umgang mit unseren Produkten.

Wenn Sie Ihre Küche erneuern, durch neue Elemente ergänzen oder die Elektrogeräte austauschen möchten, wenden Sie sich an Ihren Händler, um Ihre Bedürfnisse festzulegen und die Bestellung ganz auf Ihre Wünsche abzustimmen.

Der Händler ist Ihr Ansprechpartner im Namen unseres Unternehmens und der Bezugspunkt für den Käufer. Er sorgt dafür, dass Ihre Anforderungen perfekt erfüllt werden.

### TIPPS FÜR EINEN UMWELTGERECHTEN GEBRAUCH

Bei der Herstellung Ihrer Küche haben wir darauf geachtet, die besten verfügbaren Technologien anzuwenden, um die Umweltbelastung durch die verwendeten Prozesse und Materialien zu verringern und sie so sicher wie möglich zu machen. Sobald die Küche bei Ihnen zu Hause installiert ist, können auch Sie viel dazu beitragen, um die Umwelt nicht mehr als nötig zu belasten und Risiken für Sie und die Kinder zu vermeiden. Zu diesem Zweck möchten wir Ihnen einige praktische und einfache Ratschläge geben.

### ENERGIEVERBRAUCH:

- Beim Kauf von Elektrogeräten sollten Sie darauf achten, Geräte mit hoher Energieeffizienz (z. B. Klasse A) zu wählen; diese anfängliche etwas kostspieligere Investition im Vergleich zu den niedrigeren Energieklassen rechnet sich durch zukünftige Energieeinsparungen.
- Vermeiden Sie, die Türen von Kühl- und Gefrierschrank häufig zu öffnen, da der Motor bei geöffneter Tür kontinuierlich läuft und sich somit übermäßigen Vereisung bildet und die Lebensmittel unnötig erwärmt werden. Vermeiden Sie die Vereisung des Gefrierschranks, da er durch eine dicke Eisschicht mehr Strom verbraucht.
- Überprüfen Sie stets das korrekte Schließen der Tür.
- Kühl- und Gefrierschrank sollten nie übermäßig angefüllt werden, da die Lebensmittel dann nicht korrekt gekühlt werden und der Stromverbrauch dadurch steigt.
- Geben Sie keine noch heißen Speisen in den Gefrier- oder Kühlschranks, da dies den Energieverbrauch erhöht und auch die Speisen eventuell beeinträchtigt.
- Beim Kochen von Wasser, den Topf stets mit einem Deckel verschließen. Das spart Zeit und Energie.
- Für Lebensmittel mit langen Garzeiten, verwenden Sie vorzugsweise einen Schnellkochtopf, da dadurch die Kochzeit verkürzt und Energie gespart wird.
- Überprüfen Sie, ob das Kochfeld richtig eingestellt ist: Eine gelbe Flamme ist Zeichen für übermäßigen Verbrauch (man erkennt das auch an den schwarz werdenden Töpfen), während die Flamme, die vom Flammenverteiler ausgeht, ist ein Zeichen für zu viel Luft. ACHTUNG: Zur sachgerechten Einstellung wenden Sie sich bitte an einen Fachmann.
- Schalten Sie den Backofen nur bei wirklichem Bedarf ein, ohne langes Vorheizen; während des Backvorgangs die Tür nur öffnen, wenn notwendig.
- Zur Erwärmung von Lebensmittel verwenden Sie die Mikrowelle, da kein Vorheizen erforderlich ist und somit viel Energie gespart wird.
- Setzen Sie bei den Beleuchtungssystemen auf moderne energieeffiziente Lampen (Leuchtstofflampen oder LED), insbesondere für Wohnbereich, in denen Sie sich über längere Zeit aufhalten: Die Anfangsinvestition ist etwas höher, wird aber neben dem positiven Einfluss auf die Umwelt langfristig auch wirtschaftlich vorteilhaft.
- Schalten Sie das Licht aus, wenn es nicht benötigt wird: Es ist wichtig, sich daran zu gewöhnen, dass das Licht nicht unnötig eingeschaltet bleibt.
- Verwenden Sie die Dunstabzugshaube auf bewusste Weise und stellen Sie die Geschwindigkeit entsprechend dem tatsächlichen Absaugbedarf ein: Wenn Sie das Kochfeld nur mit wenigen Töpfen benutzen oder nicht viel Dampf abgegeben wird, stellen Sie die Haube auf niedrige Stufe ein oder öffnen Sie, wenn möglich, die Fenster für einen besseren Luftaustausch.
- Reinigen Sie regelmäßig die Filter der Dunstabzugshaube: Diese Maßnahme verbessert die Leistung und reduziert so den Verbrauch.

#### WASSERVERBRAUCH:

- Lassen Sie den Wasserhahn nicht unnötig offen: Eine einfache, aber effektive Regel, um Wasser zu sparen.
- Überprüfen Sie, ob die Wasserhähne gut geschlossen sind: Achten Sie darauf, dass sie nicht tropfen; im Falle von kontinuierlichem Tropfen führen Sie schnellstmöglich eine Reparatur durch.
- Verwenden Sie Wasserhähne mit Wasserspar-Strahlreglern, die regelmäßig ausgetauscht werden müssen: Der Wasserverbrauch verringert sich dadurch deutlich.
- Verwenden Sie die Spül- und Waschmaschine nur mit voller Beladung, um unnötige Wasser- und Energieverschwendung zu vermeiden.
- Überschreiten Sie niemals die von Herstellern empfohlenen Dosen von Reinigungsmitteln und überprüfen Sie die Qualität des Reinigungsmittels in Bezug auf Wasserhärte; dadurch lässt sich Wasser sparen.

#### KÜCHENREINIGUNG:

- Verwenden Sie nicht zu viel Reinigungsmittel, wenn es nicht nötig ist; um leicht verschmutzte Oberflächen zu reinigen, genügt ein leicht angefeuchtetes Mikrofasertuch.
- Verwenden Sie zunehmend umweltfreundliche Reinigungsmittel (mit ECOLABEL, die die geringere Umweltauswirkung des Lebenszyklus des Produkts garantieren) und mit weniger umweltbelastenden Verpackungen.
- Verwenden Sie vorzugsweise die vollbeladene Spülmaschine anstelle des Abwasches mit der Hand: Moderne Spülmaschinen benötigen viel weniger Wasser und Reinigungsmittel als im Vergleich zur Handwäsche.

#### SICHERHEIT IN DER KÜCHE

- Seien Sie besonders achtsam bei allen Aktivitäten in der Küche, die mit Verletzungsrisiko behaftet sind (z. B. Schneiden mit scharfen Messern, Lampenwechsel usw.).
- Gasanschlüsse nur von Fachleuten unter Verwendung von zugelassenen Gasschläuchen durchführen lassen.
- Schließen Sie immer den Hauptgashahn, wenn Sie kein Gas benutzen.
- Kaufen Sie nur Kochfelder, die mit einem Sicherheitsventil ausgestattet sind.
- Lassen Sie Messer nie unbeaufsichtigt herumliegen (insbesondere außer Reichweite von Kindern).

- Bewahren Sie Waschmittel oder andere gefährliche Produkte an für Kinder unerreichen Orten auf.
- Verwenden Sie keine elektrischen Geräte in der Nähe der Spüle oder nassen Bereichen.
- Beachten Sie die Sicherheitshinweise der Elektrogeräte.
- Belasten Sie die Korpuselemente nicht übermäßig (siehe Hinweise in Abschnitt 17 - Gebrauch und Pflege).

## **ENTSORGUNG DES PRODUKTS**

Die Küchen DOIMO CUCINE sind für eine lange Lebenszeit gefertigt. Die Verlängerung der Lebensdauer von Materialien, Komponenten und Produkten stellt die Strategie für nachhaltige Entwicklung dar. Wenn Sie Ihre alte Küche austauschen, dann sollten Sie, um die Umweltbelastung zu verringern, zunächst Möglichkeiten zur Wiederverwendung – in Teilen oder als Ganzes – in Betracht ziehen, z.B. in Zweitwohnsitzen, Garagen, gemeinnützigen Einrichtungen oder zum Verkauf auf Flohmärkten). Wenn sie hingegen entsorgt werden muss, wenden Sie sich an die entsprechenden Zentren in Ihrer Stadt und versuchen Sie, die recycelbaren Komponenten (Holz, Glas, Aluminium, Stahl usw.) nach Möglichkeit zu trennen, um die getrennte Sammlung zu erleichtern und so die Entstehung eines neuen Produkts zu ermöglichen, das keine Primärressourcen verwendet. Achten Sie besonders auf Elektro- und Elektronik-Geräte (WEEE, Abkürzung für Waste of Electrical and Electronic Equipment; deutsch: Elektro- und Elektronikgeräte-Abfall), wie beispielsweise Haushaltsgeräte, die umweltschädliche Stoffe enthalten können, und der Umwelt schaden, wenn sie nicht sachgemäß entsorgt werden und für die Sammelzentren in Ihrer Stadt zur Verfügung stehen. Beachten Sie immer die spezifischen Gesetze in Ihrem Land. Wenden Sie sich im Zweifelsfall an die Abfallentsorgungs- und/oder Verwertungsbehörden in Ihrer Stadt.

